



Bulletin Municipal

SAINT-ANDRÉ-DE-BOÈGE

2025



SOMMAIRE

Le mot du maire3

LE PETIT CARNET DE SAINT-ANDRÉ

État civil 20244

Les bébés 20244

Ils nous ont quittés5

VIE MUNICIPALE

Compte administratif6

France Services Vallée Verte7

Recensement de la population7

Réforme du scrutin des élections municipales7

Travaux8

Projet de centrale hydroélectrique9

Le repas des aînés 10

VISAGES DE L'ÉCONOMIE LOCALE

Grizzly motos 11

Les gîtes du Plane 11

Nuances de l'être 12

MSR-PAC 12

INTERCOMMUNALITÉ

Sapeurs-pompiers à l'honneur 13

Donneurs de Sang 13

VIE SCOLAIRE

L'école de Saint-André14-18

Historique de la navette scolaire 19

Une retraite bien méritée 19

La cantine 19

École maternelle intercommunale de Boège 20

Sortie avec les classes de 6^{ème} en forêt 21

VIE ASSOCIATIVE

Association des Parents d'Élèves 22

Lé Snyule de la Vallée Verte 23

Cinéma la Trace 23

ACCA de Saint-André 24

APAR'ÇA Yoga 24

La paroisse 25

APAR'ÇA 26

La parenthèse 27

Paysalp 28

DEVOIR DE MÉMOIRE

Commémorations29-30

UNE PAGE D'HISTOIRE

Le bureau de Bienfaisance de Saint-André31-33

Les monographies de Saint-André 34

Des crèches de Noël à Saint-André 35

INFOS PRATIQUES

Le frelon asiatique36-37

Consignes de tri: les bons gestes 38

Informations pratiques 39

Conception et réalisation : CTOCOM - Atelier de Communication en Vallée Verte
06 75 07 20 57 - www.ctocom.fr

AQUARELLES

Nous passons devant tous les jours sans forcément les remarquer... Un four à pain, un oratoire de façade, un grenier, un encadrement de porte ou de fenêtre, une croix, un bassin : c'est le petit patrimoine qui fait l'âme de nos hameaux. Par ces 9 aquarelles, Nicole Bertola a magnifiquement restitué celui de Saint-André.

Qu'elle soit ici remerciée pour son incroyable talent artistique et sa bonne collaboration.

- Grenier, Curseilles
- Encadrement fenêtre, Chez Vachat
- Bassin, Chez Calendrier
- Oratoire de façade, La Molière
- Croix, Chef-lieu
- Encadrement briques rouges, Chez Calendrier
- Four à pain, Le Plâne
- Dessus porte d'entrée, La Corbière d'en haut
- Pont de grange, Ludran

Le petit patrimoine de St-André, à retrouver sur www.memoire-alpine.com

Plus d'infos

Nicole Bertola - nicole.bertola17@gmail.com





LE MOT DU MAIRE

Chères Santadrionnes, Chers Santadrions,

Nous voilà dans la dernière ligne droite qui va nous conduire à la fin de ce mandat communal. En 2026 nous aurons une nouveauté qui nous obligera à présenter des listes avec la parité femme homme.

Nous avons décalé **la réfection des façades de l'école** car nous n'avons pas toutes les réponses à nos demandes de subventions, la réalisation est prévue en 2026.

Autre gros dossier à prévoir: **la rénovation de l'école de la Corbière**. L'entreprise Jolly avait déjà effectué quelques travaux sur la charpente, mais ce n'est pas suffisant.

Il faudra sans trop attendre réaliser la réfection complète du toit et, pourquoi pas, en profiter pour poser des panneaux photovoltaïques.

Si certains ont eu un pincement au cœur légitime lorsque nous avons fermé l'école de la Corbière, elle n'a pas cessé de vivre puisque de nombreuses associations l'utilisent tout au long de l'année. Les semaines sont rythmées par les différents groupes d'utilisateurs: Apar'ça avec les soirées jeux, les snyule, le yoga, la vannerie avec Brin d'Osier, l'APE, Vivre en Vallée Verte, l'ACCA, la CUMA Vallée Verte, le GVA... et bien d'autres ponctuellement.

L'appartement à l'étage va se libérer cet été, nous devons définir l'usage que l'on veut en faire à l'avenir et lister la nature des travaux à réaliser. Jusqu'à présent le grenier était peu utilisé si ce n'est pour le stockage des costumes des spectacles son et lumière.

Plusieurs pistes sont envisageables mais nous avons une certitude: nous devons impérativement maintenir ce lieu de rencontre et de partage au rez-de-chaussée pour le plaisir de se retrouver et en facilitant l'accès pour tous.

Faut-il refaire un logement au 1^{er} étage ou plutôt favoriser l'installation de professions libérales?

Malgré le nombre important de praticiens sur la Vallée Verte, il faut de nombreuses semaines pour obtenir un rendez-vous. Cette question mérite d'être posée avec l'augmentation de la population dans notre vallée. Et pour terminer il serait envisageable d'aménager le deuxième étage pour créer un logement ou deux studios.

Je veux aussi profiter de ce bulletin pour faire un petit retour en arrière et lister les montants d'investissement réalisés depuis 2020.



2020 : 127 918 €

Salle des fêtes, passerelle de Curseille, éclairage salle des mariages, modification PLU.

2021 : 444 301 €

Salle des fêtes, traversée de Curseille, participation communale immeuble Le Vuan.

2022 : 1 338 334 €

Salle des fêtes (travaux + maîtrise d'œuvre + équipements + études + honoraires), traversée de Curseille, Renouvellement extincteurs, acquisition foncière.

2023 : 507 715 €

Salle des fêtes, Traversée de Curseille, îlot la Corbière, Travaux Enedis, chaufferie Église, Réfection voirie communale, études diverses.

2024 : 345 321 €

Solde travaux salle des fêtes, drainage terrasse salle des fêtes, étude OAP chef-lieu, tapis agorespace, couvert carapax cour école, portes hangar.

Pour terminer cet édit, je veux vous souhaiter un très bel été. Que cette période de vacances vous permette de profiter en famille et entre amis des moments de partage et de retrouvailles.

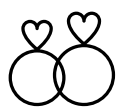
Je pense que ce sera le dernier édit que j'écirai...

Merci à toute l'équipe qui m'a accompagnée et à Régine qui a toujours été présente avec professionnalisme et patience...

Je resterai bien sûr disponible pour aider à ce que Saint-André soit toujours un village où il fait bon vivre.

Le Maire
Jean-François BOSSON

UN GRAND MERCI À TOUTES LES PERSONNES QUI ONT CONTRIBUÉ
À LA RÉDACTION ET RÉALISATION DE CE BULLETIN.



ÉTAT CIVIL 2024

NAISSANCES

BANACH Arthur, le 22 janvier
BOSSON Moïra, le 11 janvier
BOSSON GROBEL Célestin, le 31 décembre
DI CICCIO Aria, le 12 décembre
DUPONT Émile, le 26 février
KHELOUFI Jasmine, le 15 août
PACCOT Colin, le 4 septembre
TARDY TOURBIER Noa, le 18 février
TAVARIN Elio, le 20 juillet
VIVES Sohan, le 24 septembre

MARIAGE

GARRANGER Joffrey et SAILLET Mélodie, le 8 juin

DÉCÈS

DEWEZ Eddie, le 3 janvier
DONCHE Laurent, le 23 juin
NANJOU Julia, le 1^{er} août
SAILLET François, le 4 août
SAILLET Guy, le 19 juillet

LES BÉBÉS 2024



DES BÉBÉS ACCUEILLIS ET GÂTÉS LORS DE LA CÉRÉMONIE DES VŒUX

ILS NOUS ONT QUITTÉS

**Julia Nanjoud -
décédée le 1^{er} août 2024**

Originaire du hameau de Chez Calendrier, Julia était l'aînée d'une fratrie de 8 enfants. Elle a malgré tout fait des études de laborantine, métier qu'elle a exercé jusqu'à la naissance de ses 2 enfants. Après s'être occupée d'eux, elle a repris une activité dans le domaine de l'agencement d'intérieur.



De nature discrète et bienveillante, elle aimait prendre soin des autres mais également d'elle-même car elle était coquette et élégante.

.....

**Eddy DEWEZ
décédé le 3 janvier 2024**

Originaire du Nord de la France, Eddy habitait dans la maison familiale de sa femme dans le hameau de Chez Calendrier depuis 2001. Passionné de voitures et amoureux des animaux, il a été rapidement apprécié par ses voisins de par sa gentillesse. Il travaillait à Annemasse Agglo et avait 2 filles qui lui rendaient régulièrement visite.

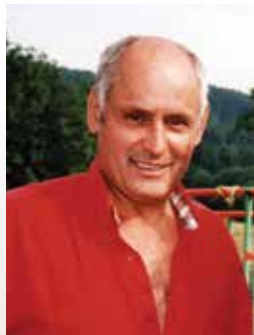


.....

**François SAILLET
décédé le 4 août 2024**

Dernier d'une fratrie de 4 enfants, François est né le 18 février 1940 à Viuz-en-Sallaz.

François avait la passion des chevaux: avec son attelage et Danseuse, sa jument, il a accompagné de nombreux mariés et le Père Noël pour l'école de Saint-André. Il a aussi participé aux Sons et Lumières de Saint-André et a également été cocher à Avoriaz.



Sa fierté a été de transmettre sa passion pour les chevaux ainsi que son métier de plombier à son fils et son petit-fils.

**Guy SAILLET
décédé le 19 juillet 2024**

Dernier enfant du foyer d'Yvonne et Joseph Sallet, Guy est né le 20 avril 1960. Il grandit entre le bistrot du chef-lieu et la ferme familiale et fréquente l'école du village où se nouent les premières et solides amitiés.



Employé d'usine puis dans les travaux publics, il finit sa carrière à la commune de Fillinges, où il s'est installé à Mijouet, en qualité de responsable des agents du service technique.

Marié à Geneviève, il a le bonheur d'accueillir deux filles puis six petits-enfants. Il avait plaisir à les réunir au chalet chez Jacquillet, de même que ses amis qui se souviennent des bons moments partagés au son de son accordéon.

Au décès de son frère Alain, il monte plusieurs fois par jour apporter une aide précieuse à sa maman.

Homme de service, il n'hésite pas à donner un coup de main et c'est en faisant les foins à St-André que son cœur s'est brutalement et bien trop vite arrêté.

.....

**Laurent DONCHE
décédé le 23 juin 2024**

Laurent était issu d'une fratrie de 5 enfants et originaire du hameau des Reybaz. Emporté par la maladie dans sa 70^e année, Laurent était passionné par l'agriculture et le matériel agricole où il y a consacré toute sa vie à la suite de ses parents en tant qu'agriculteur sur la commune de Saint-André.



D'un fort tempérament, peu démonstratif, ambitieux et touche à tout, Laurent était un homme cultivé qui aimait la vie, les sorties et le monde agricole.

La maladie a beaucoup terni la dernière année de Laurent.





COMPTE ADMINISTRATIF 2024



DÉPENSES DE FONCTIONNEMENT

CHARGES À CARACTÈRE GÉNÉRAL

Électricité, combustible, carburant, fournitures, voirie, administratives, scolaires, entretien bâtiments, véhicules, assurances, frais de garderie, des bois communaux, taxes foncières, fêtes et cérémonies, publications, abonnement, timbres, téléphones... 298 364,64 €

CHARGES DE PERSONNEL

Salaires + charges 106 890,98 €

CHARGES GESTION COURANTE

Indemnité Maire et Adjoints, service incendie, subventions aux associations 84 595,50 €

CHARGES FINANCIÈRES

Intérêts des emprunts 21 055,93 €

ATTÉNUATION DE PRODUITS (FPIC)

5 500,00 €

CHARGES EXCEPTIONNELLES

20,40 €

OPÉRATIONS D'ORDRE DE TRANSFERT

Sortie de biens + amortissement 24 259,80 €

TOTAL

540 687,25 €

RECETTES DE FONCTIONNEMENT

PRODUITS DES SERVICES

Repas cantine, charges appartements communaux, coupe de bois, concession cimetière 40 545,53 €

IMPÔTS ET TAXES

Contributions directes, taxe sur l'électricité, taxe enregistrement 389 751,43 €

DOTATIONS PARTICIPATIONS

Dotations de l'état, fonds Genevois 222 530,40 €

PRODUITS GESTION COURANTE

Location appartements 73 214,49 €

PRODUITS EXCEPTIONNELS

274,95 €

OPÉRATION D'ORDRE DE TRANSFERT

Dotation amortissement + sortie biens 24 259,80 €

TOTAL : 750 576,60 €

DÉPENSES D'INVESTISSEMENT

IMMOBILISATION INCORPORELLE

Étude OAP - mise aux normes éclairage public 39 510,00 €

IMMOBILISATION CORPORELLE

Poteaux incendie, acquisition parcelles, plantations ONF, portes hangar communal, enrobé, beffroi et sécurisation du clocher, réfection sol agorespace 248 021,54 €

TRAVAUX EN COURS

Solde travaux salle des fêtes, chaufferie église 57 788,96 €

REMBOURSEMENT PRÊT (dont 200 000 € remboursement anticipé ligne de trésorerie) 318 587,18 €

OPÉRATION D'ORDRE COMPTABLES

24 259,80 €

TOTAL

688 167,48 €

RECETTES D'INVESTISSEMENT

SUBVENTIONS INVESTISSEMENT

Subvention salle des fêtes, traversée de Curseilles, chaufferie de l'église 214 958,32 €

FCTVA + TAXE AMÉNAGEMENT

Récupération TVA + taxes constructions 257 806,39 €

OPÉRATION D'ORDRE COMPTABLES

24 259,80 €

732,00 €

EXCÉDENT 2023 : 496 088,34 €

TOTAL : 993 844,85 €



FRANCE SERVICES VALLÉE VERTE, LES SERVICES PUBLICS PROCHES DE VOUS

Depuis avril 2023, au sein de la Maison de la Vallée Verte, les agents de proximité de France Services vous accueillent pour vous accompagner dans certaines de vos démarches administratives.

Les conseillers France services peuvent accompagner les usagers sur les principales démarches des organismes suivants: Finances Publiques, Caisse d'allocations Familiales, Assurance Maladie, MSA, La Poste, Point Justice, Assurance Retraite, France Travail, France Titres Agence Nationale des Titres Sécurisés, France Rénov, Chèque Énergie.

Grâce à leur écoute active, à leur formation et à leur accès direct aux organismes, les agents vous offrent des solutions personnalisées et efficaces pour simplifier vos démarches.

N'HÉSITEZ PAS À LEUR RENDRE VISITE PENDANT LES HORAIRES D'OUVERTURE OU SUR RDV, ELLES SONT LÀ POUR VOUS ACCOMPAGNER !

Des permanences sont également proposées par les organismes suivants: CAUE, HSRE, Initiative Genevois et le Conciliateur de justice.



Contact

📍 131 rue de la Vallée Verte - 74420 BOËGE

☎ 04 50 39 09 20

✉ vallee-verte@france-services.gouv.fr

🕒 Horaires d'accueil au public

Lundi 9h-12h30 / 14h-19h

Mardi 9h-12h30 / 14h-17h30

Du mercredi au vendredi 9h-12h30

Sur rendez-vous le mercredi

et le jeudi de 14h-17h30.



RECENSEMENT DE LA POPULATION

Il aura lieu du 15 janvier au 14 février 2026. L'agent recenseur, Jean-Marie Frolo réalisera cette enquête auprès de tous les habitants. Afin d'assurer le bon déroulement de la collecte et qu'il se fasse dans de bonnes conditions, merci de lui réserver un bon accueil.

« VOS RÉPONSES AUJOURD'HUI CONSTRUISENT
LA VIE LOCALE DE DEMAIN ».



RÉFORME SCRUTIN ÉLECTIONS MUNICIPALES 2026



Une réforme a été publiée au journal officiel le 21 mai 2025 avec mise en œuvre immédiate pour **LES ÉLECTIONS MUNICIPALES DE 2026 ET CE, POUR TOUTES LES COMMUNES.**

À compter du prochain renouvellement général des conseils municipaux:

- **Élections au scrutin de liste paritaire à deux tours.** Les listes devront respecter le principe de la parité et seront composées alternativement d'un homme et d'une femme.
- **Fin du panachage.** Impossible de rayer ou rajouter des noms, ni de changer l'ordre des candidats, sinon le bulletin est déclaré nul.



TRAVAUX

HANGAR COMMUNAL

Il a été nécessaire de rafraîchir la façade du hangar sur le côté où se trouvaient les ouvertures.

La sécurité du matériel entreposé était menacée. Nous avons donc fait poser deux portes sectionnelles électriques pour un coût de 20 160 €.

Celles-ci étant posées, l'ancien bardage a lui aussi été changé car vétuste, et dans un souci d'harmoniser la façade. La pose des bacs aciers isolés s'avère judicieuse. Coût des travaux: 11 300 €.

Ces travaux sont une première étape et pourront à l'avenir se conclure sur les trois faces restantes.



AVANT



APRÈS

VOIRIE

Des travaux d'envergure de réfection de chaussées ont été réalisés.

Le premier ouvrage, sur **LA ROUTE DE VUAN** a permis d'aplanir celle-ci qui était fort endommagée. Alors que le chantier s'achevait, les accotements devenus dangereux, la décision a été prise d'installer de la matière pour les rendre à vif.

Coût des travaux : 53 010 € HT.

Le deuxième déploiement a eu lieu **AU SOMMET DU COL DE LUDRAN**. La chaussée était déformée et des nids-de-poule jonchaient la route.

Coût des travaux : 50 995 €.

À nouveau, les riverains ont fait preuve de compréhension car cette intervention faisait suite aux longs travaux d'enfouissement de la ligne 20 000 volts.

MERCI À VOUS.

Nous avons profité de l'occasion pour faire **une reprise de la route** au niveau du gabion pour un **coût de 2 446 €**.

Il ne va pas sans dire que nous maintenons **L'ENTRETIEN PONCTUEL** ici et là. C'est l'entreprise Gremaire qui, par sa mobilité assure cette tâche.

Ils sont intervenus sur **le secteur de la Corbière** pour une prestation de 12 720 €.

Pour finir, nous avons sécurisé **le carrefour au niveau de LA ROUTE DE CHEZ LE CADET** qui nous mène à la départementale. L'élargissement du carrefour a permis de combler le fossé profond et proche de la chaussée. L'entreprise Condevaux est intervenue **pour un montant de 2 723 €**.



ROUTE DE CHEZ LE CADET

Pour l'année à venir, nous souhaitons continuer nos efforts de réfection de routes, afin de maintenir un bon réseau routier.

ÉTUDE DE FAISABILITÉ D'UNE CENTRALE HYDROÉLECTRIQUE SUR LA MENOGÉ

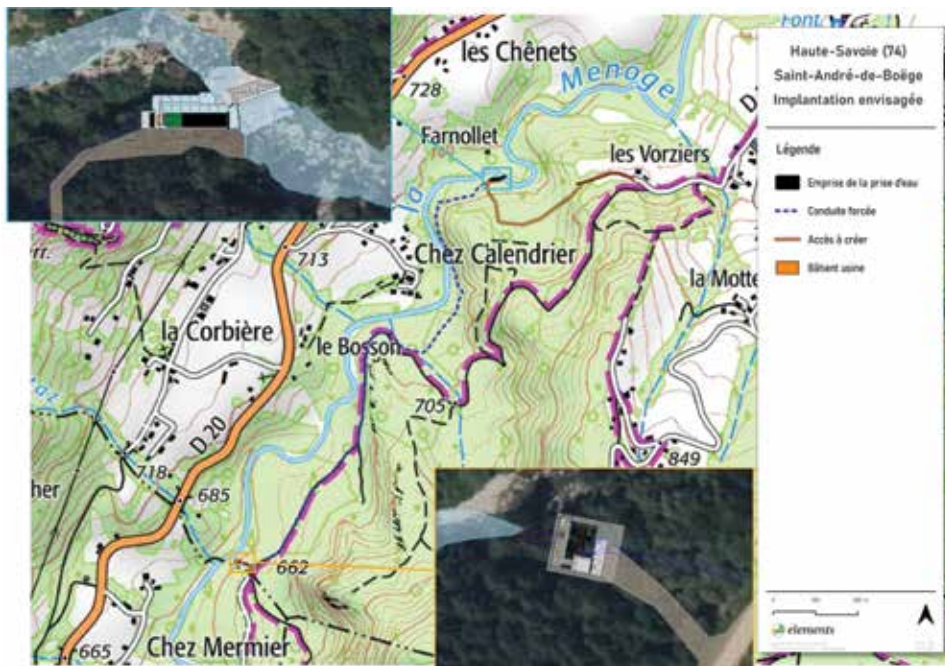
Par délibération du 14 juin 2022, la mairie de Saint-André-de-Boège a émis un avis favorable pour que l'entreprise Éléments étudie la faisabilité d'une petite centrale hydroélectrique sur le territoire de la commune.

LE PROJET DE LA MENOGÉ À SAINT-ANDRÉ-DE-BOÈGE

C'est en 2022 qu'Éléments identifie un potentiel hydroélectrique sur la partie médiane de la Menogé, entre les communes de Saint-André et de Fil linges. Sensible au sujet de la transition énergétique, le conseil municipal de Saint-André délibère rapidement en faveur du projet et Éléments lance les premières études de faisabilité.

En concertation avec les élus et les propriétaires fonciers riverains, une im- plantation potentielle pour les ouvrages de la centrale est décidée. La prise d'eau se situera en aval du hameau des Vorziers et dérivera une partie du dé- bit de la Menogé vers une conduite forcée enterrée. Environ 1 km plus bas, l'eau sera turbinée dans un bâtiment puis restituée en intégralité au cours d'eau. Des expertises environnementales et techniques sont encore en cours afin de valider cette implantation.

Le projet actuel prévoit un aménagement d'une puissance de 1000 kW, ca- pable de produire chaque année l'équivalent de la consommation totale d'électricité de la commune de Saint-André (environ 2 900 000 kWh).



Projet: implantation potentielle, susceptible d'évoluer avec les conclusions des différentes études en cours (environnement, paysage et monument classé notamment).

QU'EST-CE QUE LA PETITE HYDROÉLECTRICITÉ ?

Ce terme désigne des centrales de petite puissance qui fonctionnent « au fil de l'eau ». Elles ne possèdent pas de retenue d'eau mais fonctionnent au gré du débit naturel de la rivière.

Pour produire de l'électricité, une partie du débit est dérivée par la prise d'eau vers un bâtiment abri- tant les turbines avant d'être resti- tuée en intégralité à la rivière.

Un débit réservé minimum est maintenu en priorité dans la rivière afin de garantir en permanence la vie, la reproduction et la circulation des espèces aquatiques. Sa valeur est fixée par arrêté préfectoral.

QUI EST ÉLÉMENTS ?

Éléments est un producteur d'élec- tricité d'origine renouvelable fran- çais, indépendant et multi-filières. Sa vocation est de fournir un ban- deau d'électricité décarbonée grâce à son mix d'énergie: solaire, éolien terrestre, petite hydroélec- tricité et stockage.

Éléments privilégie la coopéra- tion en mettant l'accent sur la qualité des relations humaines, la co-construction en lien étroit avec les territoires et la concertation des habitants et des acteurs locaux



LE REPAS DES AÎNÉS

Le 17 novembre 2024, les Santadrions de plus de 65 ans se sont retrouvés à la salle des fêtes à l'invitation de la municipalité.

Habitués pour certains, première fois pour d'autres, c'est toujours un temps fort de la vie de la commune.

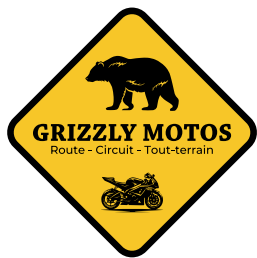
Le repas préparé par la famille Decorzent et le dessert par le fournil Lullinois ont ravi les papilles.

L'animation était assurée par les Caravanes Guinguettes, deux jeunes femmes à la gouaille unique.

RENDEZ-VOUS LE 28 SEPTEMBRE 2025



Chaque participant est reparti avec son set de table plastifié d'une photo ancienne d'une vue de la commune après avoir déambulé le long de l'exposition de toutes les photos.



GRIZZLY MOTOS

RÉPARATION, ENTRETIEN ET PRÉPARATION DE MOTOS

Originaire d'Orcier, Émilien Detraz est un passionné de mécanique et de deux-roues. En janvier 2025, il décide de mettre son savoir-faire au service des motards en créant son propre atelier « Grizzly Motos ». Seul à la tête de son entreprise, Émilien met un point d'honneur à offrir un service de proximité, fondé sur la confiance, l'expertise et le conseil. Son sérieux et son engagement lui ont déjà permis de nouer des partenariats avec deux grandes marques de lubrifiants : Castrol et Liqui Moly.

Ce qui distingue Émilien, c'est sa spécialisation dans les suspensions, un domaine technique souvent méconnu mais essentiel pour la sécurité et la performance de conduite.

L'atelier propose notamment :

- L'adaptation des réglages en fonction du pilote, de la pratique et du terrain,
- Réparations toutes marques,
- Restauration de motos anciennes,
- Révisions complètes des suspensions (fourches et amortisseurs).



Il partage régulièrement les coulisses de son atelier sur les réseaux, où ses abonnés peuvent suivre ses projets, transformations, et restaurations de motos de caractère.

Grizzly Motos incarne une belle dynamique entrepreneuriale et artisanale dans notre commune. Que vous soyez motard passionné ou simplement curieux, n'hésitez pas à découvrir ce bel atelier ! -

Plus d'infos

75 route de Curseille

Du lundi au vendredi 8h30 - 12h / 13h30-18h

Tél. : 07 61 44 56 34



grizzly motos -



@grizzlymotos



LES GÎTES DU PLANE

UNE ESCAPADE NATURE SUR NOTRE COMMUNE

Située au cœur de la Vallée Verte, l'ancienne ferme familiale du Plane a été entièrement rénovée pour devenir un gîte accueillant, alliant charme rural et confort moderne.

Les Gîtes du Plane offrent un cadre paisible et authentique pour un séjour à la montagne. Ces deux logements rénovés, tout confort, accueillent visiteurs et randonneurs en quête de dépaysement.

ENTRE NATURE ET TRANQUILLITÉ, C'EST UNE BELLE ADRESSE POUR SE RESSOURCER.

Plus d'infos

Tél. : 07 81 92 57 10

Plus d'infos et réservations : Booking.com





NUANCES DE L'ÊTRE

UN ESPACE DE BIEN-ÊTRE

Depuis 2023, Sonia Khalfi a ouvert sur notre commune son cabinet de thérapies psycho-énergétiques « Nuances de l'Être ».

Originaire du Jura, Sonia s'appuie sur un parcours de vie riche, nourri de plus de 30 ans d'expérience dans le monde professionnel et de nombreuses formations en thérapies alternatives. Elle propose un accompagnement sur mesure, au croisement de l'art-thérapie, de la psycho-énergétique et de la géobiologie, afin d'aider chacun à retrouver un équilibre profond entre le corps, le cœur et l'esprit.

Dans un cadre chaleureux et apaisant, elle propose une palette de pratiques complémentaires :

- Bioénergie : pour rééquilibrer les énergies vitales,
- Constellations familiales : pour libérer les mémoires transgénérationnelles,
- Géobiologie : harmonisation énergétique de l'habitat,
- DTMA (Désensibilisation des Traumatismes par les Mouvements Alternatifs, proche de l'EMDR),
- Massages sonores ou sonothérapie.



Chaque séance débute par un temps d'écoute bienveillante, afin d'adapter la démarche aux besoins spécifiques de chacun : burn-out, douleurs chroniques, blocages émotionnels, fatigue, mal-être, transition de vie...



Sonia reçoit adultes et adolescents, en séance individuelle, en présentiel ou à distance. Elle anime également des stages et des ateliers thématiques pour approfondir le travail thérapeutique, dans une démarche de développement personnel.

Plus d'infos

637 route de chez le Cadet – La Crosse
Du lundi au vendredi de 9h30 à 18h,
sauf le jeudi, le samedi occasionnellement

Tél. : 06 06 76 84 17

Site : www.nuancesdeletre.com

mail : nuancesdeletre@gmail.com



MSR-PAC

AU SERVICE DE VOS ÉQUIPEMENTS THERMIQUES

Depuis 2024, Sébastien, artisan qualifié, a installé son entreprise MSR-PAC sur notre commune. Spécialisée dans la maintenance, le dépannage et la mise en service de pompes à chaleur, MSR-PAC est rapidement devenue un acteur de confiance dans le domaine des équipements thermiques et climatiques.

Avec professionnalisme et réactivité, Sébastien et son équipe interviennent auprès des particuliers et des professionnels pour assurer le bon fonctionnement de leurs installations.



Son champ d'intervention comprend notamment :

- Entretien et dépannage des climatisations réversibles,
- Entretien et dépannage des pompes à chaleur de type aérothermie,
- Entretien et dépannage des pompes à chaleur de type géothermie,
- Installation et entretien des adoucisseurs.

Un savoir-faire de proximité, au service de la performance énergétique et du confort thermique de nos habitations.

Plus d'infos

2195 rte de Saint-André

Du lundi au vendredi 8h-17h

04 57 26 21 08

Mail : contact@msrpac.fr

Site : www.msrpac.fr -  MSR-PAC





SAPEURS-POMPIERS À L'HONNEUR

LE 13 DÉCEMBRE 2024
SAXEL FÊTE DE LA SAINTE-BARBE

Les pompiers de la vallée se sont réunis pour fêter leur sainte patronne.

Ce fut l'occasion de dresser le bilan de l'année écoulée avec **289 interventions dont 21 sur notre commune** et récompenser leur engagement.

Deux Santadriens ont été mis à l'honneur: **David Fécé pour 20 ans de service et Fanny Giumelli pour son intégration** en qualité d'infirmière sapeur-pompier.

Encore un grand merci à tous nos pompiers.



DONNEURS DE SANG

Le 24 mai s'est tenue l'assemblée générale de l'association des donneurs de sang de la vallée à Saxel.

C'était l'occasion pour son président Laurent Marth, de revenir sur les 2 années écoulées 2023 et 2024.

Une collecte en légère baisse en 2024 (117 dons contre 123), qui peut s'expliquer par le changement du lieu de collecte, les contraintes liées aux nouveaux horaires et les modalités de participation (inscription obligatoire via le site de l'EFS).

Les finances de l'association sont principalement constituées par la vente des calendriers qui permettent le financement pour partie du casse-croûte offert aux donateurs. Faites leur bon accueil lors de cette vente et n'hésitez pas à donner de votre temps en rejoignant l'association.





PRÉSENTATION DE L'ÉCOLE

À l'école de Saint-André de Boège, on est 37 élèves dans l'école, et 2 maîtresses. Il y a la classe d'Émilie: 7 CP et 7 CE1, ils sont 14 en tout. Il y a aussi la classe de Marie avec 6 CE2, 9 CM1 et 8 CM2, en tout on est 23. Une personne est là pour aider des élèves qui en ont besoin. C'était Isabelle jusqu'en décembre. Elle est partie à la retraite. Lison l'a remplacée.



Nous menons plusieurs projets dans l'année scolaire: des sorties équitation, vélo, piscine. Nous voulons acheter un ballon de basket pour la cour. À chaque fois qu'on part à pied, on prend un sac et des gants pour ramasser les déchets. On fait aussi « nettoiyons la nature » chaque année en septembre, il y a eu de la grêle cette année.



Maëline et Camille

BEEBOT

On nous a prêté des beebots. **Les beebots sont des robots qui se déplacent selon nos ordres.**

On a joué avec les beebots: on les a fait avancer, reculer, tourner à gauche et à droite.

On a fait des groupes: un groupe aux ordinateurs qui travaillait sur le logiciel « le petit chevalier de la programmation », un groupe qui travaillait sur une fiche de programmation et un avec les beebots.

Avec les beebots, nous avons inventé des chemins que le beebot devait faire.

Nous avons trouvé les beebots faciles à utiliser, c'était super. On a beaucoup rigolé car des fois on se trompait dans les ordres.



Les CP CE1

LES ÉCO-DÉLÉGUÉS

Les éco-délégués sont les délégués de l'école et règlent les problèmes entre élèves. Du 26 septembre au 1^{er} octobre, les candidats devaient faire un discours devant la classe pour donner envie de se faire élire. Le 4 octobre à 14 heures, les votes ont eu lieu. Pour la classe des CP et des CE1, il n'y a eu qu'un seul tour mais pour la classe des CE2, CM1 et CM2, il y a eu deux tours.



Finalement, **dans la classe des plus petits, les délégués élus sont Jules et Lana** et dans **la classe des plus grands, les délégués sont Loïs et Andréa**. Les délégués ont des réunions tous les mois et sont formés pour résoudre les problèmes.



Au mois de février, ils ont eu une visio pour faire un projet avec tous les délégués de la Vallée Verte. Ils ont voté entre: une semaine sans écran, une semaine écologique ou une semaine anti-gaspi. **Les délégués ont voté la semaine anti-gaspi.** Puis nous avons demandé aux élèves ce qui voulaient faire des 100 € que les délégués ont tous les ans. Nous avons aussi envoyé des mails: un pour obtenir un rendez-vous avec le maire, un pour des idées pour la semaine anti-gaspi et un autre pour avoir des frites une fois par mois.

Les éco-délégués
Loïs et Andréa

MARY POPPINS

À l'automne, l'école de Saint-André de Boège a pris le car pour aller au cinéma la Trace à Villard à 13h20 pour voir le film Mary Poppins. Le film dure 2h15. Il est sorti le 3 septembre 1965. C'était une comédie musicale drôle, intrigante et passionnante. Il y avait beaucoup d'imagination. Nous pensons que notre classe a aimé le film.



Ryan et Thibaut

CARTES AUX PERSONNES ÂGÉES



Chaque année, on écrit une carte aux personnes âgées qui habitent à Saint-André.

On a peint une feuille avec de l'encre bleue et on a mis du sel dessus pour faire des flocons. On a dessiné un paysage d'hiver avec les craies grasses.

En classe, chaque élève doit écrire une carte pour souhaiter bonne année ou bonnes fêtes de fin d'année, donc présenter ses meilleurs vœux. Quand on a fini le brouillon, on réécrit soigneusement sur une feuille, ensuite on amène un timbre. La maîtresse nous donne une enveloppe et on la poste. Après avoir reçu les cartes, certaines personnes âgées, nous ont répondu ou offert des gâteaux. Merci à eux.

Écrit par Benjamin

meilleurs vœux

HANDBALL

Pour jouer au Handball, nous allons au stade avec Mélanie les jeudis après-midi. Le hand-ball se joue avec le ballon à la main.



Nous faisons des jeux: « les gendarmes et les voleurs »: les voleurs devaient prendre les ballons, se faire des passes et les mettre dans le but. Les gendarmes doivent attraper les ballons. Elle nous a appris à faire des passes, à dribbler à une ou deux mains, en avant et en arrière. On pouvait piquer le ballon des copains en dribblant et leur donner un gage.



Au mois de juillet, nous irons faire les mêmes jeux avec les copains de la Vallée Verte.

C'était bien.

Les CP CE1



MÉDIATHÈQUE



- Comme chaque année, nous sommes allés plusieurs fois à la médiathèque de Boège.
- Nous avons réécrit l'histoire d'une jeune fille nommée Gaya et découvert le monde du dahu.
- Nous avons vu une exposition qui vient d'une BD. Le titre est les enfants de la résistance.
- C'était bien.
- Et aussi, à chaque fois, nous empruntons des livres à lire à la maison.

Neal et Axel

ET SI ON LEVAIT LES YEUX

Le mardi 18 février, la classe de Marie (CE2/CM1/CM2) est allée voir: "Et si on levait les yeux", au cinéma à Villard. C'était un documentaire: des élèves de CM2 avec un maître parlaient des écrans, comptaient le temps passé sur leurs écrans: tv, tablette, téléphone, console... Et ils ont vu que les effets n'étaient pas les mêmes, selon la taille de l'écran et ce qu'on regarde. Ce ne sont pas les écrans qui doivent nous contrôler mais nous qui devons contrôler les écrans.



Ensuite, ils sont allés en colonie, ont dansé, joué, chanté et ils ont vu un renard.

Le film était génial, intéressant. On a appris qu'on peut regarder les écrans mais pas tout le temps. Il faut un peu plus sortir et profiter de la vie. Dans le film, on voit que les parents sont autant accros que nous.

Romane et Laurine

FÊTE DE NOËL

Vendredi 13 décembre, pour la fête de Noël, nous, la classe des CE2/CM, nous avons lu deux histoires devant les parents. Après les 2 histoires, la classe d'Émilie nous a rejoint sur scène. Ensuite, nous avons commencé à chanter les chansons que nous avons apprises.

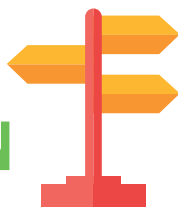
Quelques semaines avant, nous avons fait des petits bricolages et des mendiants. Après le spectacle, les maîtresses les ont vendus et on s'est couché très tard.

Maëlle





SORTIE ORIENTATION



Nous sommes allés au plateau des Moises **vendredi 9 mai en car pour faire des jeux d'orientation**. On a retrouvé 4 autres classes.

On a fait 3 activités :

- la première activité: on devait retrouver les habits du loup qui étaient perdus le long d'un chemin sur le plateau des Moises. Il y avait du brouillard et on ne voyait plus les copains devant. Nous avons fait une grande randonnée pour retrouver les habits du loup. Cette activité était géniale, on s'est bien amusé.
- La deuxième activité: on nous a donné des photos avec des gommettes et on devait aller aux endroits où il y avait les gommettes. À ces endroits, il y avait des fiches avec des dessins d'animaux. On a dû retrouver 12 animaux.
- La troisième activité: les cibles: il y avait 4 cibles dessinées au sol, on avait un papier avec le plan des cibles et des symboles dessus. Il fallait trouver la cible qui correspondait au plan puis colorier les symboles de la bonne couleur. On était en équipe de 3.

Quand on a fini les activités, nous avons pique-niqué. Les 3 activités nous ont beaucoup plu même si nous n'avons pas trouvé le loup... De retour à l'école, la maîtresse nous a donné un diplôme.



Les CP CE1

SENSIBILISATION AUX GESTES DE PREMIERS SECOURS

Dan, le papa de Lana, qui est un pompier professionnel, est venu à l'école. Il nous a appris à repérer les dangers, comme les brûlures avec un four ou une casserole, comme les blessures avec des couteaux ou les chutes.



On a appris à appeler les parents, les pompiers ou le SAMU. Maintenant on connaît les numéros. On a vu une vidéo avec un accident de vélo d'une jeune fille. Il ne faut pas déplacer le blessé pour ne pas aggraver les blessures. Il faut donner beaucoup d'explications pour que les secours viennent facilement et rapidement au bon endroit. Ça nous a rassuré, c'était intéressant.

Hayden

PAT ET MAT, CINÉ-CONCERT

La classe de CP-CE1 est allée au cinéma de Villard pour voir le film d'animation « Pat et Mat ». C'était un ciné-concert: on a vu un dessin animé et à la place des paroles, il y avait de la musique. Un pianiste jouait en même temps. Il y avait 5 courts-métrages. Les personnages principaux étaient des marionnettes. Le court-métrage était fait à l'aide de photos. Le premier était très rigolo: quand les personnages se passaient les objets, ils finissaient par terre. Pat et Mat faisaient plein de bêtises. Ils voulaient rentrer dans la maison mais la porte du garage leur tombait dessus et ça cassait la voiture. Pat et Mat étaient des inventeurs maladroits.



À la fin, nous nous sommes approchés du piano et nous avons pu en jouer.

Le ciné-concert nous a beaucoup plu.

Les CP CE1

LES JEUX DE SOCIÉTÉ

Chaque vendredi avant les vacances, **Pierre vient à l'école et nous apporte des jeux de société**. Nous jouons pendant 1h30. Pierre est là pour nous expliquer les règles des différents jeux. On a le droit de se déplacer dans les 2 classes pour choisir le jeu qui nous plaît. L'été, Pierre met des grands jeux en bois dans la cour.



J'aime ce moment agréable, joyeux, amusant, je ne m'ennuie pas.

Ezel



DANS 1 000 COMMUNES LA FORÊT FAIT ÉCOLE

Je vous présente le projet **Dans 1 000 communes la forêt fait école** que l'on a commencé il y a 3 ans, organisé par Hervé Bosson. La première sortie de cette année, c'était la découverte de notre parcelle pour les CP où nous avons repéré le périmètre de la parcelle. Et aussi nous avons regardé les arbres plantés les années précédentes, voir s'ils avaient poussé.

Suite aux sorties de l'année dernière: le lynx, l'abattage d'un arbre et la visite de l'entreprise Jolly construction, cette année nous avons vu du débardage à cheval et enfin nous avons vu une scierie mobile.



Gaspard

LE DÉBARDAGE À CHEVAL

Le 6 décembre 2024, en forêt à St-André de Boège, avec l'école, **on a vu du débardage à cheval**.

Le cheval tirait des billes de bois et faisait glisser les troncs jusqu'en bas où il y a le parking. Le cheval avait un équipement derrière lui pour que ça tienne. C'est arrivé que le cheval glisse, mais sans tomber.



C'était un cheval de trait, elle s'appelait Jouvence. Elle était trapue, massive et puissante. Ce sont des arbres malades qui ont été transportés. On y est allé après la pause méridienne. Le matin, c'est les CM2 de l'école de Boège qui y étaient.

Alessio

LA SCIERIE MOBILE



Le 4 avril 2025, pour l'école de Saint-André et les CM2 de Boège, **une scierie mobile est venue près de notre parcelle**. Pascal est venu du Grand-Bornand.

La bille de bois arrivait sur le tapis grâce à 2 crochets. Ensuite la lame coupait le tronc en tranches plus ou moins fines. Quand les planches étaient coupées, des crochets les soulevaient et les renversaient de l'autre côté pour les empiler. La sciure allait dans une sorte de boîte qui se vidait de temps en temps sur une bâche lorsque le monsieur appuyait sur le bouton. Pour guider la lame, c'est comme une manette de jeu vidéo: si on pousse la manette, la lame avance.

Des planches seront utilisées pour faire des bancs et une table sur notre parcelle pour que l'école face des activités, comme des dessins, de l'écriture ou des sciences.

Et on a eu un cadeau de la part de la scierie, c'est une planche de 1 mm d'épaisseur.

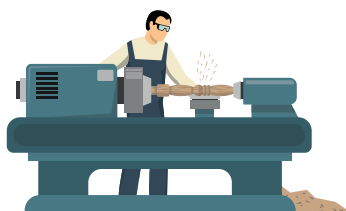
Baptiste

LORENZO

Lorenzo, un jeune étudiant en menuiserie, est venu dans la classe des CE2/CM pour nous expliquer son futur métier et nous montrer son projet. Il a commencé à faire un arbre en bois avec des petits cadres. Avant sa venue, nous avions dessiné des idées pour l'arbre. Il va l'installer sur notre parcelle. Cet arbre va servir à montrer et expliquer aux promeneurs, les différents projets que l'on fait à l'école en lien avec notre parcelle.

Puis Lorenzo nous a montré différentes sortes de bois, ça sentait bon.

C'était intéressant.



Livia



LA CRÉATION MUSICALE AVEC FRANCK

En avril-mai, un intervenant qui s'appelle Franck, est venu 7 fois dans chaque classe pour nous enseigner la création musicale. **Avec lui, nous avons créé une chanson, elle a pour titre : le voyage autour du monde.**



Nous l'enregistrons comme des vrais artistes. Il nous fait faire aussi des petits jeux comme le Beatbox (bruits avec la bouche), le youkoulé règle (c'est comme le youkoulélé sauf que c'est avec une pochette plastique et une règle) et également un jeu de rythme avec des verres en plastique. Franck est amusant mais sérieux à la fois ce qui donne envie de travailler.

Ekatarina et Charlie

LES CARTES DE LA FRATERNITÉ

Toute l'école de Saint-André a envoyé des cartes de la fraternité lors de la semaine contre les discriminations et le racisme, fin mars.

Chacun a écrit un message de fraternité ou de paix.

Ca nous a aidé à découvrir la vie d'autres personnes dans le monde.

On a écrit sur des cartes avec différentes photos de personnes. Celles-ci nous ont permis d'aborder la pauvreté, le mal-être, le handicap et l'égalité homme femme.

On les a envoyés par la poste.

J'ai aimé envoyer une carte, voir les différents messages des copains.

Enzo



LE CROSS



Le 15 octobre à Villard, toute l'école a fait le cross. Il y avait l'école de Saint-André, de Burdignin et de Villard. Les CE2 ont couru 7 minutes, les CM1 12 minutes et les CM2 15 minutes. On a eu des diplômes de bronze ou d'argent ou d'or ou de participation. Les parents pouvaient nous accompagner pour nous encourager.

Mathilde et Chloé





NAVETTE SCOLAIRE

QUARANTIÈME ANNIVERSAIRE

Jusqu'en 1984, Saint-André possède deux classes à multiples niveaux: une au chef-lieu, l'autre à La Corbière. 1985 est l'année du renouveau, une nouvelle institutrice arrive au chef-lieu Sylvie Ducrot; en même temps, la décision est prise d'effectuer un regroupement pédagogique pour permettre une scolarité plus sereine tout en facilitant l'enseignement pour les institutrices. À l'époque, chaque classe comportait plusieurs niveaux de la maternelle au CM2!

Toutefois, pour permettre la réalisation de ce projet une solution devait être apportée pour le transport entre les deux structures et l'organisation d'un ramassage scolaire devenait indispensable. C'est ainsi que l'association des parents d'élèves demande à la commune de faire l'acquisition d'un véhicule pour le transport des enfants. L'achat est réalisé grâce à l'obtention d'une subvention du Conseil Général.

Cependant, la prise en charge du salaire reste à la charge de l'association. La gestion des salaires, les déclarations sociales, la responsabilité civile faisaient partie de l'activité du bureau et représentaient une charge importante. Le bureau était composé à l'époque d'Annie Bronner, de France Gave, de Régine Vachat et moi-même comme président.



En 1987, lors de la campagne des sénatoriales, le sénateur Bouvier rend visite au Conseil municipal. Nous en profitons pour lui demander la prise en charge du transport scolaire de Saint-André car il était le seul du département à ne pas l'être!

Cette navette au fil du temps a démontré toute son utilité, même aujourd'hui alors que les deux classes ont été réunies au chef-lieu depuis plusieurs années!

La première conductrice fut Danièle Blanc, ensuite Cécile Lagersie puis Mme Bouvier-Bangillon. Aujourd'hui Jeanine Bosson a la lourde responsabilité de la conduire dans le cadre d'une circulation toujours plus dense.

Merci à tous ceux qui, au fil du temps, ont permis d'assurer la pérennité de la navette scolaire de Saint-André.

Michel Charrat

UNE RETRAITE BIEN MÉRITÉE

Merci à Isabelle Mansay qui a accompagné pendant plusieurs années, les enfants en tant qu'Auxiliaire de Vie Scolaire et qui a fait valoir ses droits à la retraite en fin d'année 2024.



LA CANTINE



Depuis 5 ans, les repas sont préparés par le traiteur « La Cordée », situé à l'Espérance sur la commune de Burdignin. Menus variés, élaborés avec des produits de qualité, locaux et en circuit court permettent à nos élèves de manger des repas sains et équilibrés.

Comme nous l'avons souvent indiqué, les parents peuvent venir partager un repas avec les enfants afin de vivre l'expérience de la pause méridienne. Il suffit de s'annoncer une semaine à l'avance auprès de la mairie.



UN GRAND MERCI À JEANINE, MARIE-SYLVIE ET CLAIRE

Elles s'occupent de nos élèves tout au long de l'année scolaire: pour l'accueil, la surveillance, le service des repas, le transport avec la navette.



ÉCOLE MATERNELLE INTERCOMMUNALE DE BOËGE

L'école maternelle intercommunale a accueilli pour l'année scolaire 2024-2025, 22 élèves de Saint-André de Boège de la petite à la grande section.

Une école riche en projets et en aventure.

LE CROSS DES PETITS: les enfants de l'école maternelle ont participé à leur premier cross vendredi 11 octobre autour de l'école. Médailles et goûter des champions après la course.



SPECTACLE DE NOËL: un spectacle a été joué pour les enfants de l'école maternelle: Bibou le renne et la fleur de lune par Willy Traon.



ANIMATIONS AUTOUR DU LIVRE: des séances de lectures offertes à la médiathèque intercommunale et des bénévoles de l'association Lire et faire lire donnent le goût de la lecture dès le plus jeune âge aux enfants tout au long de l'année.



MADAME NATURE: la nature est le thème de l'année pour les écoliers de l'école maternelle intercommunale. Tout au long de l'année des sorties en forêt, des animations ont été proposées aux enfants qui ont expérimenté également la classe dehors.



CINÉMA: les élèves ont assisté à 3 séances de cinéma à Villard tout au long de l'année. Pour la dernière séance en juin, les enfants s'y sont rendus à pied à pied lors d'une grande randonnée à la journée.

La Trace

NATATION: les élèves de GS ont participé à un stage de natation du 12 au 24 juin à la piscine intercommunale.



SPECTACLE DE FIN D'ANNÉE: vendredi 13 juin, le grand spectacle de fin d'année a eu lieu à la salle culturelle la Ferma sur le thème de la nature.

LES RUCHERS DU HAUT CHABLAIS: fin juin, toute l'école a été à Allinges pour clore en beauté le travail de toute l'année sur la nature pour aller visiter les ruchers du Haut Chablais.



LUNDI 30 JUIN: Les GS originaires de Saint-André ont visité leur future classe de CP grâce à la navette de la commune.

Véronique RONJAT
Directrice



SORTIE AVEC LES CLASSES DE 6^{ÈME} EN FORÊT

Importance et rôle de la forêt, reforestation, biodiversité et marche sportive

Les élèves de 6^{ème} du collège de Boège ont eu l'opportunité de participer à une sortie éducative enrichissante dans la forêt de Saint-André de Boège.

Accompagnés de leurs enseignants, les élèves ont quitté le collège à pied, impatients de découvrir la nature et d'apprendre sur l'écosystème forestier.

À leur arrivée, ils ont été accueillis par Hervé Bosson, élu au conseil municipal, ainsi que par deux représentants de l'Office National des Forêts. Ces guides passionnés ont partagé leur expertise et ont conduit les élèves vers le site où ils allaient participer à une activité de plantation d'arbres.

Les élèves ont eu l'occasion de planter des jeunes arbres, notamment des Douglas et des Mélèzes, contribuant ainsi à la reforestation de la région. Cette activité pratique a permis aux élèves de comprendre l'importance de la forêt et son rôle essentiel dans notre environnement.

Au cours de cette sortie, divers sujets ont été abordés, enrichissant les connaissances des élèves. Ils ont appris à reconnaître les attaques de scolytes sur les épicéas, une problématique actuelle qui affecte de nombreuses forêts. Les guides ont également expliqué la différence entre un sapin et un épicéa, permettant aux élèves de mieux comprendre la biodiversité forestière.

Un autre point intéressant discuté a été l'importance de la chaux, qui a été appliquée sur les plants. Les élèves ont ainsi pu découvrir les techniques de gestion forestière et l'importance de préserver notre patrimoine naturel.

Cette sortie a été une expérience mémorable pour les élèves, alliant apprentissage, découverte et engagement envers l'environnement.

Nous remercions Hervé Bosson et les représentants de l'Office National des Forêts pour leur précieuse contribution à cette journée, les professeurs pour l'organisation et l'encadrement et les élèves pour leur attitude positive.

Cette expérience inspirera certainement nos élèves à devenir des acteurs de la protection de la nature et à continuer à s'intéresser aux enjeux environnementaux!





L'ASSOCIATION DES PARENTS D'ÉLÈVES

Comme chaque année l'APE de Saint-André organise diverses actions dans le but de soutenir financièrement les sorties et activités pédagogiques de nos écoliers: cinéma, médiathèque, sortie équestre, course d'orientation aux Moises, etc.

Nous remercions infiniment les Santadrions et également les personnes extérieures au village qui ont participé aux différentes actions de cette année!

Lors de cette année scolaire 2024-2025, les actions se sont enchaînées avec **le loto des enfants**, qui a eu lieu en novembre et **le concours de belote**, en février. Ces deux événements ont fait salle comble. Vous avez aussi été nombreux à contribuer à nos **ventes de pizzas, galettes et à la tombola**, buvette et petite restauration à **la fête de Noël**!

En septembre, **des pages d'informations ont été créées sur les réseaux sociaux**. Nous invitons chacun à les rejoindre pour suivre l'actualité en images des différents événements organisés par l'Association, ainsi que sur la vie de l'école ou pour contacter les représentants de Parents d'élèves.



APE St-André de Boège -



apestandreboege



LE LOTO DES ENFANTS

LE CONCOURS DE BELOTE



Si vous souhaitez participer ponctuellement à un ou plusieurs événements sur l'année sans être engagé dans l'APE ou bien intégrer l'équipe, tout le monde est le bienvenu en fonction de ses disponibilités.



VENTE DE PÂTISSERIES

Tout est possible grâce à l'engagement des institutrices pour notre petite école et à l'aide précieuse des parents bénévoles, ainsi que de la mairie. N'oublions pas tous les généreux donateurs, sponsors qui ont fait de magnifiques lots lors du loto et de la belote et ceux qui ont participé à nos actions.

Vous êtes venus nombreux pour fêter ensemble la fin de l'année scolaire, ce vendredi 27 juin. Vous avez pu découvrir avec plaisir le spectacle de nos enfants, avec les parents d'élèves à la buvette et APARÇA aux fourneaux.

Merci à tous!

Le bureau de l'APE



LÉ SNUYLE DE LA VALLÉE VERTE

Notre association « Le Snyule de la Vallée Verte » a le vent en poupe. En 2024 pas moins de 18 sorties ou rencontres ont été au programme.

Telles que la foire de la **Saint-Maurice à Boège**, la **course de caisses à savon** à Saint-André, la **journée pour la lutte contre les cancers pédiatriques à Plaine Joux**...

Ceci nous a permis de motiver de nouveaux adhérents tous habitants de la Vallée Verte.

L'année 2025 qui a débuté avec une forte participation va nous conduire vers de nouvelles aventures organisées par nos jeunes recrues.

Nous continuons de nous retrouver **chaque dernier vendredi du mois à la salle de l'école de la Corbière pour des échanges cordiaux et conviviaux.**

Si vous êtes propriétaires de voitures de collection vous serez les bienvenus.



ESCAPADE EN VALLÉE D'AOSTE

Chaque année notre club organise une sortie de deux jours qui nous permet de visiter d'autres lieux. Les 7 et 8 septembre 2024 cette escapade nous dirigeait vers nos voisins Helvètes et valdôtains pour nous permettre de faire le tour du mont blanc.

Rien d'extraordinaire si ce n'est que parcourir plus de 400 km avec des véhicules d'époque demande une préparation mécanique un peu plus approfondie que d'ordinaire.

Le parcours choisi nous faisait passer par la frontière Suisse de Saint-Gingolph en se dirigeant jusqu'à Martigny avant d'atteindre le col du Grand Saint-Bernard avec ses 2500m d'altitude où là une pose bien méritée pour nos anciennes s'imposait avant de rejoindre la typique vallée d'Aoste.

Dès le lendemain nous mettions de nouveau les mécaniques à rude épreuve en franchissant cette fois-ci le col du Petit Saint-Bernard (2200m) pour un retour par la vallée de la Tarentaise.

Seule une Citroën Traction a terminé son périple sur la remorque d'assistance.

CINÉMA LA TRACE

L'année 2024 a permis de poursuivre la reconquête du public et son retour en salle autour des films dans leur diversité. Certes, la reprise cache de fortes disparités, mais on peut constater la résilience du public envers le cinéma en salle. Si du chemin reste à accomplir pour retrouver le niveau de fréquentation d'avant crise Covid, les finances n'attendent pas et le coup de pouce exceptionnel (subvention de 10000€) de la CCVV va permettre de continuer à vous offrir une programmation ambitieuse en faveur de la culture.

Alors merci aux spectateurs pour leur fidélité, aux élus locaux pour leur soutien renouvelé et aux bénévoles et employés pour leur engagement et dynamisme.

Cinéma la Trace:

430 route de la Veillaz devant

☎ 0450390864

www.cinematatrace.com

f Cinéma la Trace

La Trace

UNE SALLE DE CINÉMA DE PROXIMITÉ, MODERNE ET CONFORTABLE.

Un joli travail d'équipe qui fait de La Trace un lieu accessible à tous au cœur de la vallée.



*POUR QUE CETTE SALLE RESTE ATYPIQUE,
C'EST À VOUS DE JOUER : RIEN DE PLUS SIMPLE,
FRÉQUENTEZ-LA ! SANS MODÉRATION !*

Thierry GEORGEL



ACCA DE ST ANDRÉ

LA CHASSE

Les chasseurs participent durant toute l'année à la surveillance de l'état sanitaire des populations de gibier ainsi qu'à leur dénombrement. Des données sont envoyées chaque fin de saison à la fédération afin de répondre aux statistiques de suivi du gibier telles que le poids, l'âge, la longueur de la patte arrière (métatarse).

Le poids des jeunes varie par exemple en fonction de la météo durant le printemps ainsi que de la nourriture présente.



Les chasseurs font de plus en plus face à des incivilités comme la destruction des pièges photos, des agrainoirs ou encore la dégradation des panneaux ou du matériel permettant plus de sécurité.

L'avenir de la faune sauvage et de la biodiversité est l'affaire de tous, travaillons ensemble à la bonne gestion des espaces naturels.

APAR'ÇA - YOGA

Le yoga des Vents du Silence® favorise une circulation énergétique précise ayant des effets sur la santé du corps et de l'esprit.

Ce yoga permet de retrouver dans le corps :

- la souplesse
- l'équilibre dans l'espace
- l'énergie vitale et créative
- le Silence qui est au cœur de chacun

Les cours ont lieu les :

Jeudi de 18h à 19h / 19h15 à 20h15

École de La Corbière

Tenue décontractée et tapis de sol conseillés

Cotisation : 70 € / trimestre



Professeur et contact :

Sylvie Morard

☎ 06 47 99 87 14

✉ sylvie.limacher@orange.fr





LA PAROISSE

INFORMATIONS PAROISSIALES

La paroisse de la Visitation en Vallée Verte est composée des 8 communes de notre vallée. Le Père Damien Peudenier en est le curé.

Mail: peredamien74@gmail.com.

Depuis septembre 2023, il partage ce ministère avec le père Patrice Wali, prêtre coopérateur.

Mail: patricewali2g@mail.com

PRESBYTÈRE

16 rue du Bournou, 74420 Boège

Tél. 04 50 39 10 35 - www.diocese-annecy.fr

Permanences: le mardi 9h-12h

et le samedi 9h-12h

L'ÉVEIL À LA FOI: Pour les enfants de 3 à 6 ans, accompagnés de leurs familles.
eveilalafoi.visitationvv@gmail.com

LA CATÉCHÈSE

Pour tous renseignements, contacter la permanence au 04 50 39 10 35 qui vous mettra en relation avec les responsables des différents groupes.

L'AUMÔNERIE: S'adresse à tous les jeunes scolarisés dès le collège, baptisés ou non, qui veulent cheminer ensemble, avec leurs questions et leurs richesses.

aumonerievalleeverte@gmail.com

COMMUNAUTÉ DE SAINT-ANDRÉ

- Préparation au baptême
Marie-Louise Viguier – Tél. 04 50 39 14 71,
ou marie-louise.viguier@orange.fr
- Célébration des funérailles
Michèle Ruhin – Tél. 04 50 39 12 81.
La contacter avant de fixer le jour et l'heure de la cérémonie
- Célébration de mariage
Il est important de contacter le prêtre avant de fixer définitivement la date de la cérémonie.

AGENDA 2025

- Le pèlerinage à Planet le dimanche 13 juillet
- Fête de la Saint-André le dimanche 30 novembre



PÈLERINAGE À PLANET

En fin de journée, samedi 13 juillet, a eu lieu le pèlerinage annuel à la chapelle Notre Dame du Sacré-Cœur, afin d'invoquer, comme l'avaient jadis initié ses bâtisseurs, la protection des récoltes et une terre plus habitable pour tous. La tombée de la nuit a apporté une atmosphère toute particulière à la liturgie, dans ce lieu de calme et de sérénité. À la fin de la messe, la fraîcheur est venue abrégé notre verre de l'amitié mais quelques fidèles sont restés pour partager le pique-nique à l'intérieur de la chapelle, sous l'œil bienveillant de Notre-Dame. Une belle manière de prolonger la démarche du pèlerinage; un beau moment de convivialité.

Nous tenons à remercier tous les bénévoles qui entretiennent ce lieu si cher à la communauté de Saint-André.





APAR'ÇA

COMITÉ D'ANIMATION DE SAINT-ANDRÉ

Les événements organisés en 2024 :

- **une soirée jeux tous les premiers vendredis du mois** (en plein air en juin, avec repas rougail saucisses en novembre)
- **AG et repas des bénévoles** vendredi 20 janvier
- **spectacle Jean-Michel MATTEI** samedi 16 mars
- **soirée disco** samedi 25 mai
- **vide-grenier et marché artisanal**
- **fête de l'école** vendredi 28 juin avec l'APE
- **descente de caisses à savon** dimanche 1^{er} septembre
- **soirée moules frites** samedi 5 octobre
- **réveillon** mardi 31 décembre



✦✦ Soirée ✦✦
MOULES FRITES
SAMEDI 5 OCTOBRE
à partir de 19h30
ST-ANDRÉ DE BOÈGE



Adulte : 25 €
 Enfant : 18 €
(moins de 12 ans)

Uniquement sur réservation
 avant le 27 septembre
 06.79.73.84.75 ou 06.26.02.45.90

Vallée Verte

ST ANDRÉ
Salle des fêtes

SOIRÉE DISCO
organisée par Apar'ça

25 MAI
dès 20h

Entrée 5€
Soupe à l'oignon offerte dès 23h

Navette gratuite : SAM est là pour vous !



LA PARENTHÈSE

De septembre à juin, le haut du bourg s'anime d'un ballet de personnes arrivant et partant de la salle des fêtes. En période scolaire ce sont les mercredis après-midi et cela se répète en périodes variées les lundis, mardis et jeudis soir.

Il s'agit de l'effervescence de l'activité théâtrale de Saint-André-de-Boège que « La Parenthèse » est heureuse et fière d'animer depuis des décennies dans notre belle commune.

Julie, notre professeure de théâtre, dirige avec joie et enthousiasme **les cours pour les enfants et adolescents de 8 à 18 ans** de la commune et des alentours. Répartis en 3 groupes d'âge, la préparation de la représentation de la même pièce écrite chaque année par Julie, est une motivation majeure pour ces jeunes, mais le travail d'interprétation et d'improvisation est aussi une expérience ludiquement enrichissante dans leur construction de vie sociale.

Et pour **les adultes, les séances d'improvisation** orchestrées par Julie offrent espace et temps de détente, de partage et de don de soi, où la bienveillance et la complicité sont de mise.

Il a fallu attendre, en cette année 2025, le mois d'avril pour que toute cette effervescence soit accessible à nos fidèles spectateurs et aux nouveaux, semble-t-il toujours plus nombreux. Tout au long de l'après-midi du samedi 5 avril, la salle des fêtes s'est remplie totalement pour assister aux 3 représentations des jeunes. Et cette journée s'est terminée en soirée avec le premier spectacle de la troupe adulte d'improvisation en symbiose avec la troupe 3G d'Impro d'Annemasse/Ville-la-Grand.



les bénévoles

Dès le lendemain était le point de départ de 5 grands week-ends d'animation du village avec à chaque fois une file d'attente à Saint-André-de-Boège pour faire salle des Fêtes comble. **13 représentations de la pièce « Et surtout pour le pire... »** en ont fait résonner les murs avec acclamations, exclamations, rires et applaudissements du public formidable que nous avons le bonheur de recevoir, notamment le plus fidèle de Saint-André-de-Boège. Comme l'an passé, toutes nos dates furent complètes et nous n'avons pas pu accueillir les dizaines de demandes tardives de réservation. À bon entendeur.

« La Parenthèse » est une équipe d'une trentaine de personnes, engagées dans l'organisation des cours et spectacles, dans la qualité des spectacles proposés, dans l'accueil du public et dans l'animation de l'esprit café-théâtre des représentations. Ce succès nous permet de continuer de soutenir des associations, notamment cette année « Dans la roue d'Aurélien » lors d'une soirée dédiée.

Et un grand merci à notre Municipalité qui permet à cet enthousiasme de vibrer chaque année.

Et merci à vous fidèles lecteurs et spectateurs.



PAYSALP

CULTURE & PATRIMOINE

Depuis plusieurs années, la mairie de Saint-André adhère par convention, à l'Association Paysalp, à Viuz-en-Sallaz. Par les actions «don de mémoire» et «valorisation patrimoniale» nous avons ainsi pu, grâce à l'expertise et aux compétences des collaboratrices de Paysalp, collecter, numériser et diffuser des données patrimoniales (exposition photos sur l'évolution de la commune et photos anciennes d'école). Également, intervention pédagogique auprès de nos élèves par des ateliers de découverte du fromage, des recettes savoyardes, de la vie de la ferme et du petit patrimoine bâti sur notre territoire.

Toute la collecte patrimoniale est maintenant en ligne sur www.memoire-alpine.com.



BALADE ET CUISINE AUTOUR DE L'AIL DES OURS

Le 27 avril 2024, la mairie de Saint-André, avec l'aide de PAYSALP dans le cadre de la convention de valorisation du patrimoine qui nous lie, a organisé une balade aux alentours du chef-lieu pour récolter de l'ail des ours et autres plantes comestibles.



Une dizaine de participants a profité des connaissances d'Émilie Micard, accompagnatrice en montagne, pour découvrir ces différentes plantes. Plusieurs préparations ont ensuite été réalisées avec les plantes récoltées: pesto à l'ail des ours, boisson au lierre terrestre, roulés de fromage de brebis (de la Bergerie des Roches à Burdignin) à l'ail des ours, au lierre terrestre et au pissenlit.

Un régal pour les yeux et les papilles!

Chantal von Arx





COMMÉMORATION 80^{ÈME} ANNIVERSAIRE DU 8 MAI 1945 SOUS LE SIGNE DE LA JEUNESSE

L'ADN du Souvenir Français est concentré en trois mots "**Sauvegarder, Participer, Transmettre**".

Lors des cérémonies du 80^{ème} anniversaire de la fin de la seconde guerre mondiale le comité Vallée Verte-Quatre Rivières, grâce à une mobilisation sans précédent de la jeunesse santadrienne et de la CCVV a parfaitement respecté sa mission.

Sauvegarder. Cette cérémonie qui s'est déroulée sur la commune de Burdignin, a débuté par l'inauguration des travaux de réhabilitation du monument aux Morts communal qui, fort de ses 124 ans, avait besoin qu'un petit rafraîchissement.

Parmi les 26 drapeaux présents lors de la cérémonie, 21 étaient portés par de jeunes élèves issus de l'école des jeunes porte-drapeaux de la Haute-Savoie et 3 d'entre eux (Bortoloméo, Maëlla, Flore) de Saint-André-de-Boège. Ces adolescents, âgés de 13 à 15 ans, ont été formés au collège Jean-Marie Molliet de Boège par des moniteurs de l'association passionnés et investis. Leur présence, empreinte de respect et de solennité, a donné à cette commémoration un souffle nouveau, porteur d'espoir.



Participer, Transmettre. Grâce à une participation de plus de 150 élèves du collège Jean-Marie Molliet, encadrés par leurs professeurs de musique (Jean-François Quiniou) et d'histoire (Baptiste Chaffange), des élèves des écoles de Burdignin et de Villard. Le conseil municipal des jeunes de Bogève était représenté par son maire, Jules Tartue, les autres membres du conseil étant eux-mêmes dans la chorale.





FORMATION DES ÉLÈVES PORTE-DRAPEAUX DANS LA COUR DU COLLÈGE DE BOËGE

Créée il y a cinq ans, **l'école de jeunes porte-drapeaux de Haute-Savoie** (école unique en son genre) s'adresse aux collégiens, cadets de la gendarmerie, jeunes Sapeurs-Pompiers, conseillers municipaux juniors et volontaires du Service National Universel, grâce au soutien déterminant du conseil départemental de la Haute-Savoie. Cette initiative a su s'imposer comme un vecteur fort de transmission du devoir de mémoire. **Aujourd'hui, les anciens porte-drapeaux, souvent vétérans ou témoins d'une époque révolue, voient leur relève assurée avec dignité par cette jeunesse volontaire et consciente de l'importance de leur engagement.**

Les moments forts de cette cérémonie furent sans doute, la lecture du message radiodiffusé du 8 mai 1945 du Général de Gaulle par deux élèves et l'intervention émouvante de la chorale du collège, qui interpréta avec intensité "Le chant des partisans", hymne de la Résistance, suivi de "La Marseillaise" puis en fin de cérémonie, "L'ode à la joie" pour annoncer la journée de l'Europe, le 9 mai. Des voix jeunes, vibrantes qui ont résonné avec force dans le silence recueilli du public, rappelant à tous que la mémoire est un héritage vivant.

*René PERRISSIN
DGA Souvenir Français 74
Vice-président EJP74*



LE 8 MAI À SAINT-ANDRÉ

En marge de la cérémonie officielle organisée à Burdignin, la municipalité de Saint-André et les enfants de l'école ont déposé une gerbe au monument aux morts pour marquer le 80^{ème} anniversaire de la fin de la seconde guerre mondiale.

Marie-Luce Ruhin

LE BUREAU DE BIENFAISANCE DE SAINT-ANDRÉ

LA DISTRIBUTION DE FARINE ET DE DONS EN ARGENT

Il est chargé principalement de venir en aide aux pauvres et aux indigents de la commune.

C'est un peu, avant l'heure, les restos du cœur (don de farine), le RSA (don d'argent), la caisse de retraite (aides aux personnes âgées) et la sécurité sociale (établissement de liste d'assistance médicale).



Couverture du registre

Ce bureau est géré par une commission de 7 membres issus du conseil municipal et dirigé par le maire. Chaque année, il y a un membre sortant et un membre entrant élu par le conseil municipal et validé par le sous-préfet. Cette institution fait suite à la « congrégation de la charité » en vigueur sous le régime Sarde. Elle a fonctionné de l'annexion au début de la seconde guerre mondiale (selon les archives de Saint-André).

LES REVENUS DU BUREAU

Les revenus du bureau viennent principalement de la location de terres léguées par des particuliers pour les pauvres de la commune. Ces parcelles sont amodiées* pour une période de 9 ans.

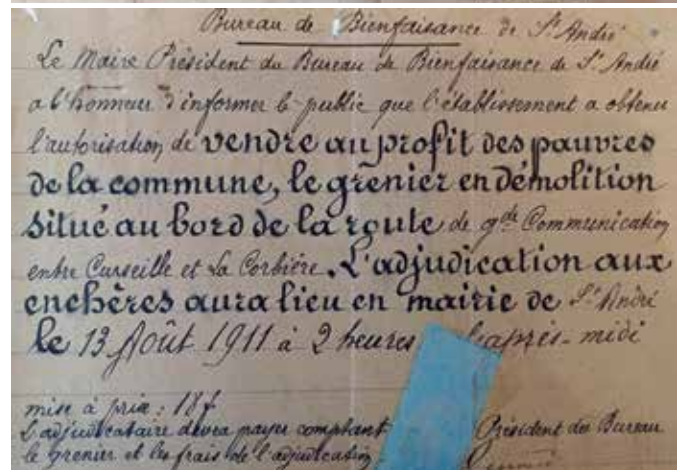
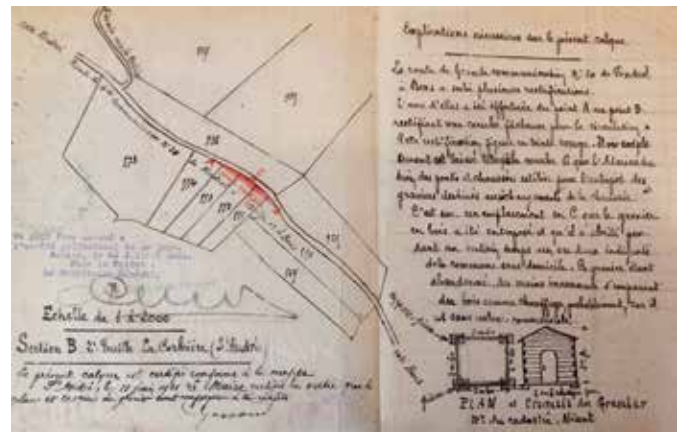
Le 8 septembre 1861 l'adjudication d'une pièce léguée en 1852 pour les pauvres de la commune par Joseph Layat (appelée « le Quart » entre le ruisseau et chez les Rhuins) rapporte 260 F par an.

En 1889, suite au décès de la veuve de Zaccharie Donche, un bail pour 2 pièces chez les Reybaz est accordé à Joseph Donche pour 73 F par an.

Le 2 août 1907, l'adjudication de 7 parcelles du legs Zaccharie Donche rapporte 512 F par an.

Il y a aussi quelques autres revenus :

- Le 24 juin 1877 une autorisation d'exploitation d'une carrière sur une parcelle appartenant au bureau est accordée à Mosca Laurent pour la construction de l'école, elle rapporte 0,50 F du mètre cube.
- Le 20 juillet 1879, l'adjudication de la récolte de foin, regain, fruits sur 3 pièces du legs Zaccharie Donche rapporte respectivement 100, 57 et 56 F. Ces 3 parcelles seront amodiées l'année suivante.
- Le 27 juillet 1890, on vend un tas de pierre et un tas de bois sur une propriété du bureau de bienfaisance pour la somme de 34 et 79 F.
- Le 21 août 1911, un grenier de 2,6 m par 2,6 m, situé au bord de la route n° 20 entre Curseilles et la Corbière est vendu aux enchères pour 21 F. Ce grenier qui a abrité 1 ou 2 indigents est vendu « car des mains inconnues s'emparent du bois ».



Vente du grenier

LA DISTRIBUTION DE FARINE

C'est l'action principale de l'aide aux pauvres.

Toutes les années une somme est allouée pour l'achat de farine. On soumissionne en mairie et c'est le moins disant qui l'emporte. La farine doit être de première qualité et livrée en sac de 125 kg. Elle est contrôlée par Bosson Jean-Marie qui est conseiller municipal et meunier à Saint-André.

Les offres viennent de Saint-André et des communes environnantes: du boulanger Callendrier (1900) et du marchand Rigaud de Fillinges; du boulanger Donche Angelin (1899) de Boège et de Ducrot Joseph (1901, 1907) boulanger à Saint-André.

La quantité de farine distribuée varie en fonction de l'argent disponible ainsi que du prix de celle-ci. En 1886, on en distribue 3782 kg mais seulement 781 kg en 1909 et 1910. En moyenne on en distribue par année 1412 kg; sauf en 1914 où elle est remplacée par de l'argent à cause

des difficultés d'approvisionnement. En fonction du degré d'assistance, on distribue entre 30 et 140 kg de farine par personne avec une moyenne sur toutes ces années de 52 kg par personne.

LA DISTRIBUTION DE DONS EN ARGENT

C'est le deuxième volet de l'aide aux pauvres. D'après ce que l'on peut voir dans les archives, il n'était pas systématique mais dépendait de l'état des finances du bureau de bienfaisance.

Entre 1887 et 1902, on distribue en moyenne 212 F par an soit entre 2 et 25 F par personne.

LES SECOURS EXTRAORDINAIRES

Ce sont des secours ponctuels qui sont accordés dans des situations graves.

Le 10 juillet 1880, une demande est faite au sous-inspecteur des impôts pour couper 10 sapins dans les fonds communaux afin de réparer la maison inhabitable de Josette Molliet, indigente assistée. Le 26 janvier 1896, réunion de la commission administrative qui vote une somme de 15 F pour l'indigent Trolliet Marie « malade, alité et dépourvu des choses les plus indispensables ». Même action en 1903 pour Pel Alexis avec une somme de 25 F car il est « sans parent, sans domicile et qu'il loge chez Novel Marie qui a bien voulu le recueillir »

À partir de 1913, on établit 3 listes d'indigents:

- Une liste annuelle principalement pour les vieillards et les infirmes
- Une liste temporaire (l'hiver seulement)
- Les indigents occasionnels (maladie, décès du chef de famille)

L'aide se fera principalement en nature, exceptionnellement en argent. Pour être secouru, il faudra: habiter la commune depuis un an, envoyer ses enfants à l'école et les faire vacciner.

AUTRES AIDES

D'autres aides étaient gérées par le bureau de bienfaisance et la commune, l'aide aux militaires, assistance médicale gratuite, assistance aux vieillards, etc.

Elles feront l'objet d'un autre article.

*Mise aux enchères à la bougie (adjudée à l'extinction de la 3^{ème} bougie)

**Année où il remporte la soumission

Sources: archives départementales de la Haute-Savoie, fond 226/1 Q 8 à 226/1Q 10 et 226/1 Q 16 à 226/Q 21

Francis HOMINAL

Réunion extraordinaire

Liste

Des personnes admises à la participation des fonds en nature de la somme de quatre cents francs (au maximum) du 7 Mars 1880

Bureau de Bienfaisance

14 juillet 1880

N°	Noms et Domiciles	Genre	Indig.	nature	somme	date
1	Angier Marie	veuf	1/2	grain	12.00	
2	Angier Marie	1	1/2		12.00	
3	Vichet Joseph	Vichet	1/2		12.00	
4	Calvel Jeanne	Notte	1/2		12.00	
5	Vachet Antoine	Roger	1/2		12.00	
6	Angier Antoine	des Rétz	1/2		12.00	
7	Angier Marie	Chp. lin	1/2		12.00	
8	Molliet Jean	Caillat	1/2		12.00	
9	Trolliet Marie	Flanch	1/2		12.00	
10	Trolliet Jeanne	id	1/2		12.00	
11	Calvel Joseph	Caillat	1/2		12.00	
12	Calvel Jeanne	Jacquinot	1/2		12.00	
13	Les enfants de la commune		1/2		12.00	
14	Mamy Josephette	Caillat	1/2		12.00	
15	Trolliet Marie	1	1/2		12.00	
16	Trolliet Josephette	1	1/2		12.00	
17	Angier Jeanne	des Rétz	1/2		12.00	
18	Angier Jeanne	id	1/2		12.00	
19	Trolliet Josephette	1	1/2		12.00	
20	Calvel Jeanne	id	1/2		12.00	
21	Calvel Jeanne	Caillat	1/2		12.00	
22	Calvel Jeanne	Caillat	1/2		12.00	
23	Calvel Jeanne	id	1/2		12.00	
24	Calvel Jeanne	Caillat	1/2		12.00	
25	Calvel Jeanne	id	1/2		12.00	
26	Calvel Jeanne	id	1/2		12.00	
27	Calvel Jeanne	id	1/2		12.00	
28	Calvel Jeanne	id	1/2		12.00	

Distribution en argent



LES MONOGRAPHIES DE SAINT-ANDRÉ

Les archives de Haute-Savoie possèdent quatre monographies de Saint-André écrites au XIX^e siècle par les instituteurs de la commune.

Ces notices décrivent les différents aspects de la commune, mais sont principalement axées sur l'école. Commanditées par le gouvernement, d'abord pour le centenaire de la révolution Française, puis pour l'exposition universelle de 1900, leur but est de montrer le progrès de l'instruction publique en France. Elles suivent toutes un plan avec 7 chapitres.

Les 3 premières monographies datent de 1888 et sont écrites par les enseignants de la commune: Party Constant pour l'école de garçons du chef-lieu, Berthet Regard Honorine pour l'école de filles (écrite à l'encre violette avec pleins et déliés) et Mlle A. Berthet pour l'école de La Corbière. La dernière monographie a été écrite en 1892 par l'instituteur Bétomp et prend en compte les 3 écoles de Saint-André.

QUE NOUS APPRENNENT CES MONOGRAPHIES.

À Saint-André, on cultive du blé, du seigle, du froment, de l'avoine, du sarrasin et des pommes de terre. **« Ces récoltes sont très médiocres, par contre on y trouve d'excellents pâturages »**. Toutes ces cultures ont maintenant disparu sauf les pommes de terre. La forêt couvre 1/5 de la commune (beaucoup moins que maintenant), **« le sapin, le pin, l'épicéa dominant et donnent les meilleurs produits »**.

On y trouve 19 chevaux, 24 mulets, 240 vaches, 130 moutons, 45 chèvres et 600 volailles

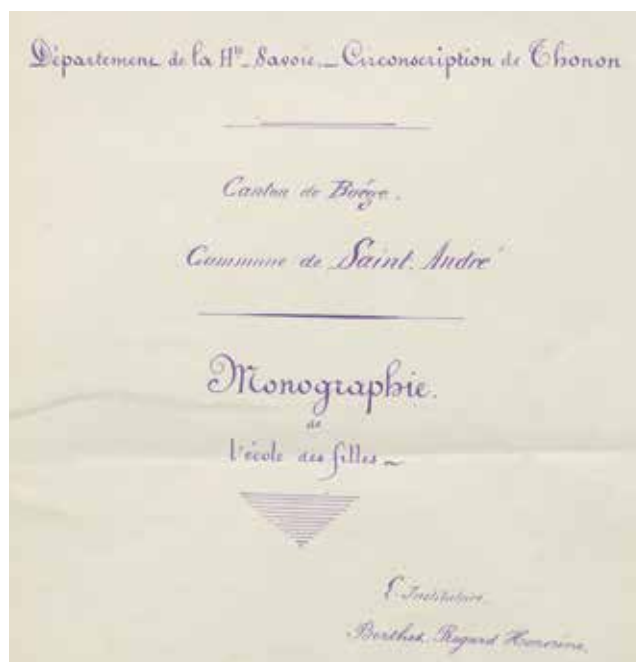
Le commerce le plus actif est le bois, puis la vente des produits laitiers, les animaux de ferme et les volailles **« celles-ci assez renommées »**.

L'industrie est nulle.

Puis viennent les paragraphes concernant l'école avec la liste des instituteurs depuis l'annexion, le nombre d'enfants scolarisés, les programmes, ainsi que la fréquentation. Celle-ci est très irrégulière à cause des travaux des champs et de la neige. **« Il est très difficile, voire impossible à des enfants de 6 ou 7 ans de faire une demi-heure ou trois quarts d'heure de marche dans des chemins non frayés pour se rendre au chef-lieu »**.

Puis vient le temps des résultats.

« Jusqu'à ce jour (1888), aucun certificat d'étude primaire n'a été obtenu à l'école de Saint-André aussi bien chez les garçons que chez les filles. Cela tient évidemment à la fréquentation très irrégulière et à la trop grande indifférence des parents ». Entre les monographies de 1888 et celle de 1892, 7 certificats d'étude vont être délivrés, 3 chez les garçons, 1 chez les filles et 3 à l'école de la Corbière.



Les résultats obtenus en langue Française sont l'autre grosse inquiétude des instituteurs. Ceux-ci laissent beaucoup à désirer. Les élèves n'arrivent pas à parler le français ni à l'écrire correctement. La cause doit en être attribuée à l'usage presque exclusif du patois: les élèves ne parlent Français qu'en classe et dès qu'ils franchissent le seuil, le langage maternel reprend son cours. Cette situation va encore perdurer de nombreuses années puisqu'à la fin des années 1920, ma maman commencera sa scolarité sans savoir un mot de Français.

Les phrases entre guillemets sont issues du texte original.

CHEMIN À SUIVRE POUR ACCÉDER AUX MONOGRAPHIES DE SAINT-ANDRÉ:

Allez sur le site des archives départementales de la Haute-Savoie – Dans le rectangle « rechercher » en haut à droite, inscrivez: 1 T 2252 (avec les majuscules et les espaces) – apparaît alors le linéaire de 2 lignes dans la recherche simple – cliquez sur la petite croix (blanche dans cadre noir) – s'affiche alors la première page des monographies – faire défiler les 51 pages.

Certaines pages sont moins lisibles que d'autres, l'encre est parfois un peu passée. Nous étudions actuellement la possibilité de transcrire ces monographies avec l'original sur l'autre page, puis d'imprimer des petits fascicules, ceci pour les personnes intéressées. Nous vous tiendrons informés.

Francis HOMINAL

DES CRÈCHES DE NOËL À SAINT-ANDRÉ

Un vide-grenier, une brocante, un voyage, c'est toujours une occasion pour Liliane, habitante de La Crosse, de dénicher une crèche.



En papier, en bois, en argile, de Provence, d'Afrique ou d'Amérique du Sud, ce sont 200 crèches de toutes tailles, qu'elle installe au moment des fêtes de Noël pour le plus grand plaisir des yeux des visiteurs, petits et grands.



Sur l'autre versant de la commune, à la Molière, une crèche artisanale réalisée par Claudine prend vie à chaque période de Noël. De par son emplacement, elle domine la commune et les paysages alentour, pour le bonheur de tous, habitants ou randonneurs.



Marie-Luce et Chantal



LE FRELON À PATTES JAUNES DIT FRELON ASIATIQUE

Les premiers signalements du frelon à pattes jaunes en Haute-Savoie datent de 2017, le département sera bientôt totalement colonisé. Signalé en 2023 sur notre commune de Saint-André, il est maintenant présent sur toute la Vallée Verte et celle du Brevon, du Pont de Fillinges jusqu'à Vailly.

La lutte contre ce nouveau prédateur est organisée par le GDS des Savoie et s'appuie sur un réseau de volontaires référents bénévoles et utilise une plateforme régionale de signalement www.frelonsasiatiques.fr ouverte à tous.

RECONNAÎTRE LE FRELON À PATTES JAUNES

FRELON EUROPÉEN

Vespa crabro



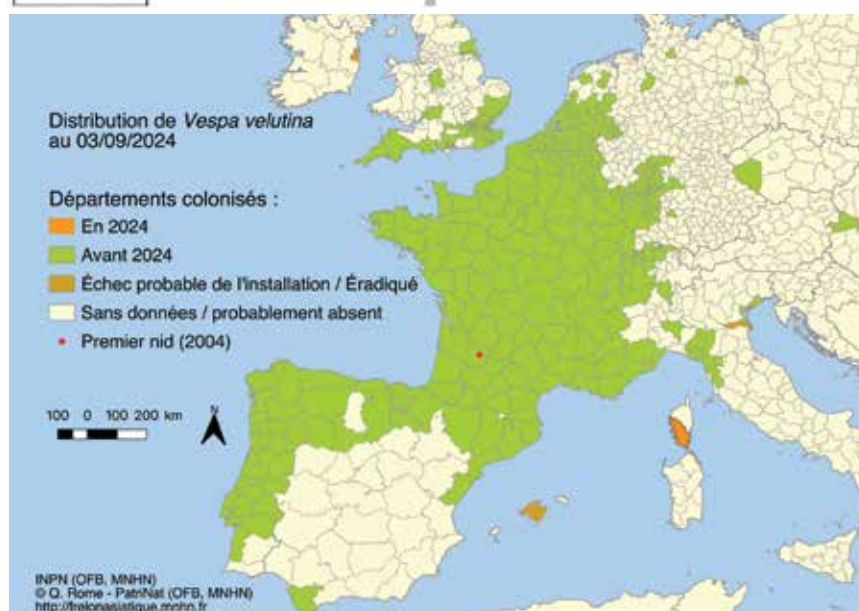
FRELON ASIATIQUE

Vespa velutina



D'OÙ VIENT-IL ET OÙ EST-IL ?

Le Frelon à pattes jaunes, *Vespa velutina*, est un frelon invasif d'origine asiatique dont la présence en France a été signalée pour la première fois en 2004. Des femelles fondatrices auraient été introduites avec des poteries importées de Chine par un horticulteur du Lot-et-Garonne. L'insecte s'est depuis largement répandu en France et dans les pays limitrophes.



QUE FAIT-IL ?

Il a un impact fort sur la biodiversité en raison de la prédation qu'il exerce sur de nombreux insectes, dont les abeilles. Au cours de la saison, le nombre d'individus dans un nid de frelons à pattes jaunes peut être de 2000 à 6000, ils peuvent consommer jusqu'à 11 kg d'insectes. Le nid sphérique ou en forme de poire est de grande taille, jusqu'à 1 mètre de haut et 80 cm de diamètre; généralement à la cime des arbres, mais aussi dans des haies à hauteur d'homme, sur des pylônes, sous des avant-toits.

En fin d'été, de nombreuses futures reines fondatrices d'un nouveau nid pour l'année suivante (500 à 1500) quittent le nid pour hiverner à l'extérieur, souvent dans du vieux bois, dans des composts. En fin d'automne, le nid est déserté, il ne sera pas réoccupé l'année suivante.

Ce frelon à pattes jaunes représente aussi une menace pour la santé publique liée à sa présence en zones urbani-

sées. Il n'est pas spontanément agressif envers l'homme, sauf quand la colonie est dérangée, il est alors particulièrement dangereux du fait du nombre d'individus qui attaquent. C'est pourquoi les nids doivent être détruits par des spécialistes.

DANS LE DÉPARTEMENT, EN VALLÉE VERTE ET À SAINT-ANDRÉ :

Une campagne de piégeage des fondatrices a été organisée par le GDS des Savoie et le GDSA ce printemps du 15 mars au 15 mai 2025 avec sur certains sites une prolongation jusqu'au 1^{er} juin. Dans le département 500 pièges sélectifs BeeVital ont été distribués sur les sites colonisés l'année dernière. En Vallée Verte une trentaine d'apiculteurs ont été équipés.

À Saint-André nous étions 3 piégeurs. Une trentaine de fondatrices ont été capturées à La Corbière et une dizaine à La Molière.



COMMENT PARTICIPER À LA LUTTE ET À LA CAMPAGNE DE PIÉGEAGE LE PRINTEMPS PROCHAIN ?

Tout le monde peut signaler un nid de frelons à pattes jaunes sur la plateforme www.frelonsasiatiques.fr

Au printemps prochain, installez chez vous un piège pendant la période de piégeage de printemps: les pièges «bouteilles plastiques» sont à bannir. Privilégiez les pièges sélectifs, ils permettent aux insectes non ciblés (les abeilles, les papillons ou le frelon européen) de ressortir s'ils entrent par erreur dans le dispositif.



PIÈGE BOUTEILLE À BANNIR, OU TOUT AUTRE BRICOLAGE CAR NON SÉLECTIF !

Les études réalisées à partir de ces pièges maisons ont montré que 99 % des insectes capturés n'étaient pas des frelons à pattes jaunes mais des pollinisateurs et bien d'autres insectes de nos jardins

PIÈGES RECOMMANDÉS



Piège japonais



Piège BeeVital



Piège Robida

COMMENT S'ORGANISE LA LUTTE ?

En trois actions:

- Par tout le monde: **le piégeage de printemps** pour capturer des fondatrices et par les apiculteurs en période de prédation sur les ruchers fin août.
- Par tout le monde: signalement pour **la destruction de nids** primaires au printemps et des nids secondaires en fin d'été.
- Par les apiculteurs: **la protection des ruchers.**

SIGNALA TON FRELON

Vous suspectez la présence d'individus ou d'un nid de **Frelons Asiatiques** ?

Prenez une photo et signalez votre suspicion sur le site : www.frelonsasiatiques.fr

NID PRIMAIRE

NID SECONDAIRE

FRELON ASIATIQUE

GDS
Avenir Rhône-Alpes

QUE FAIRE SI J'OBSERVE UN NID DE FRELONS À PATTES JAUNES ?

Je me connecte sur www.frelonsasiatiques.fr pour le signaler et envoyer une photo du nid. Un référent local vous contactera pour organiser la destruction du nid par un désinsectiseur agréé. Pour le moment, grâce au soutien du Département, des Communautés de Communes et une participation des apiculteurs, le GDS des Savoie peut encore financer la destruction des nids.

France Gave, à La Molière,
Présidente du GDSA74

Contactez-moi, si vous rencontrez des difficultés
Tél. : 06 31 15 29 85





CONSIGNES DE TRI : LES BONS GESTES

TOUS LES EMBALLAGES ET TOUS LES PAPIERS

PAPIERS ET EMBALLAGES EN CARTON

EMBALLAGES EN PLASTIQUE

EMBALLAGES EN MÉTAL, MÊME LES PETITS

LES BONS GESTES DE TRI

- 1 BIEN LES VIDER, SANS LES LAVER.
- 2 LES SÉPARER LES UNS DES AUTRES ET SANS SAC.

COMPOST

HERBE, FEUILLES, FLEURS FÂNÉES, ÉPLUCHURES ...

SACHETS DE THÉ, FILTRES À CAFÉ ...

PAIN, COQUILLES D'ŒUFS ...

DÉCHETTERIE

GROS CARTONS, PETITS ÉLECTROMÉNAGERS

PILES, AMPOULES

TOUS LES EMBALLAGES EN VERRE

BOITEILLES, FLAONS, BOCAUX ET POTS

LES ASTUCES

- 1 BIEN LES VIDER, SANS LES LAVER.
- 2 LES BOUCHONS ET COUVERCLES VONT DANS LE CONTENANT JAUNE.

LES ORDURES MÉNAGÈRES

MOUCHOIRS, ESSUIE TOUT ...

COUCHES, MASQUES ...

VAISSELLE CASSÉE

OBJETS DIVERS

L'ASTUCE

JOUETS, VÊTEMENTS ... PENSEZ À LES DONNER !

RETROUVEZ LES CONSIGNES DE TRI SUR L'APPLI CITEO

Ne pas laisser **LES GROS CARTONS BRUNS** vers les containers mais les amener à **LA DÉCHETTERIE À BOËGE**. De même, si les containers sont pleins, ne pas laisser vos déchets à côté.



LES BOUCHONS EN LIÈGE ET DES BOUTEILLES PLASTIQUES sont collectés pour « **LES BOUCHONS 74** » (pour financer des actions en faveur de personnes en situation de handicap).

Sur la commune, **2 points de collecte** (bacs jaunes et verts) se trouvent :

- En bas du chef-lieu
- À la Corbière, au croisement avec la route de La Mo-lière

La déchetterie intercommunale à Boège, route de la Crosse, vous accueille les :

- Lundi, vendredi et samedi : 9h-12h ; 15h-18h
- Mardi et mercredi : 9h-12h

UNE SEULE ERREUR DE TRI peut mettre des vies en danger et peut coûter cher à la collectivité.



Dernièrement, un début d'incendie déclenché par une perceuse avec batterie au lithium, a occasionné un départ de feu dans le véhicule de collecte CSP. Sous l'effet mécanique du compactage dans la benne à ordures ménagères, la batterie s'est embrasée.

**ZÉRO DÉCHETS DANGEREUX
DANS NOS POUBELLES MÉNAGÈRES**



LA MAIRIE

Horaires d'ouverture :

- Mardi et jeudi: 9h-12h / 14h-18h
- Samedi: 9h-12h

☎ 0450 39 1856

✉ mairie@saintandreboeuge.fr

🏠 www.saintandreboeuge.fr

ÉCOLE PRIMAIRE DE SAINT-ANDRÉ

📍 Chef-Lieu - Saint-André-de-Boège

☎ 0450 39 0280

🕒 Lundi, mardi, jeudi et vendredi:
8h30-11h30 / 13h30-16h30

COMMUNAUTÉ DE COMMUNES DE LA VALLÉE VERTE

📍 BP 21 - 131 rue de la Vallée Verte - BOËGE

☎ 0450 39 0920

🏠 www.cc-valleeverte.fr

📺 CC de la Vallée Verte

✉ contact@cc-valleeverte.fr

🕒 Lundi 17h-19h - Du mardi au vendredi 9h-12h

LA MÉDIATHÈQUE

Horaires d'ouverture :

- Mardi: 9h-12h / 16h-18h
- Mercredi: 10h-18h
- Jeudi: 16h-18h
- Vendredi: 16h-18h
- Samedi: 9h30-12h

☎ 0450 39 0242

📺 Médiathèque intercommunale de la Vallée Verte

📍 Rue de Saxel - BOËGE

GENDARMERIE DE BOËGE

🕒 Lundi: 8h-12h / 14h-18h

Mardi et jeudi: 8h-12h

Mercredi et vendredi: 14h-18h

Samedi: 9h-12h / 15h-18h

☎ 0450 39 1003 ou 17

LES NUMÉROS UTILES

Appel Urgence Européen.....	112
Sapeurs-pompiers.....	18
SAMU.....	15
Gendarmerie.....	17 - 0450 39 1003
En cas d'urgence seulement, pour la commune	0450 39 0866
Enfance Maltraitée.....	119
Violences Femmes Infos	3919
Centre anti-poison Lyon	04 72 11 69 11
EDF (urgence électricité)	09 72 67 50 74
ADMR.....	0450 39 0233
CHAL	0450 82 2000
Animaux secours - Arthaz	0450 36 0280

ENVIRONNEMENT

LA DÉCHETTERIE

🕒 Lundi, vendredi et samedi
9h - 12h / 15h - 18h,

Mardi et mercredi 9h-12h

Fermé le jeudi, les jours fériés, le samedi de la
foire de Boège, le 24 décembre et le 31 décembre
après-midi

☎ 0450 39 4884

📍 Route de la Crosse - BOËGE

ORDURES MÉNAGÈRES

Collecte le lundi matin

POINTS D'APPORT VOLONTAIRE ST-ANDRÉ

📍 au Chef-lieu

📍 à la Corbière

EAU ET ASSAINISSEMENT

ACCUEIL SRB

Tél.: 0450 95 7163

58 allée de l'industrie - ZAE la Forêt

74130 CONTAMINE-SUR-ARVE

HORAIRES

- tous les matins 8h30 - 12h
- lundi, mercredi, jeudi 13h30 - 17h30

RAPPEL DES NUMÉROS D'URGENCE

Eau: 07 72 29 74 59

Assainissement: 06 30 11 37 56

PERMANENCES

ARCHITECTE CONSEIL - CAUE

(Conseil d'Architecture d'Urbanisme
et de l'Environnement)

Le 2^{ème} mercredi de chaque mois

Prendre RDV à la mairie de St-André

☎ 0450 39 1856

ASSISTANTE SOCIALE

🕒 Sur RDV: Mardi 9h-12h, mairie de Boège

Jeudi 9h-12h, mairie d'Habère-Lullin

Permanence téléphonique:

☎ 0450 33 2348

CONSULTATION PÉDIATRIQUE

Protection Maternelle et Infantile (PMI)

🕒 mardi après-midi mairie de Boège

tous les 15 jours sur rendez-vous

☎ 0450 33 2348

MISSION LOCALE

🕒 Sur RDV: mardi 9h-12h - mairie de Boège

☎ 0450 95 2050

☎ 0450 31 0203 (permanence)

CONCILIATEUR CIVIL

Prendre RDV auprès de la CCV

JURISTE

🕒 Tous les mardis de 14h à 17h

à la Maison de la Vallée Verte

☎ Avec ou sans RDV au 0450 17 04 82

URBANISME

Avant tout projet,
merci de vous renseigner
à la mairie.



DÉFIBRILLATEURS AUTONOMES EXTERNES

La commune dispose de 2 DAE:

- **1 au chef-lieu:** à l'entrée de la salle des fêtes,
- **1 à la Corbière:** sur la façade de l'ancienne école.



ANIMAUX ERRANTS

En cas de chats ou chiens
errants sur la voie publique,
appeler le **04 50 36 02 80**

www.animaux-secours.fr



NUISANCES SONORES

**Les travaux de
bricolage ou de
jardinage**

réalisés par des particuliers à l'aide d'outils ou d'appareils susceptibles de causer une gêne pour le voisinage en raison de leur intensité sonore (tondeuse, tronçonneuse, débroussailleuse, etc.) **ne peuvent être effectués qu'aux horaires suivants:**



- **Les jours ouvrables de 8h à 20h**
- **Les samedis de 9h à 12h et de 14h30 à 19h**
- **Les dimanches et jours fériés de 10h à 12h**

Et merci de les respecter

Arrêté N° 324 DDASS/2007

