

2021



*Bulletin Municipal*  
**SAINT-ANDRÉ-DE-BOËGE**



# SOMMAIRE

Le mot du maire .....	3
Incivilités au village .....	3

## INFOS PRATIQUES

Numéros utiles .....	4
Installation de 2 DAE .....	4
Syndicats des Rocailles et de Bellecombe .....	5
Le frelon asiatique .....	5
Essaims d'abeille .....	5

## LE PETIT CARNET DE SAINT-ANDRÉ

État civil 2019 et 2020 .....	6
Les bébés 2020 .....	7
Ils nous ont quittés .....	7-8
Le repas des aînés en 2019 et les colis de Noël en 2020 .....	8
Octobre rose .....	8

## VIE MUNICIPALE

Compte administratif .....	9
Travaux à réaliser en 2021 .....	10
ZAE chez Merlin .....	11
Les élus en forêt .....	11
Urbanisme .....	12
SCOT Cœur de Faucigny .....	13
La forêt avec les CM1 et les CM2 .....	14

Espace naturel sensible .....	15
L'agriculture à Saint-André .....	16-17
La chasse sur notre commune .....	18
La cantine scolaire .....	19

## VIE SCOLAIRE

Les activités .....	20-24
Association des Parents d'élèves .....	24

## UNE PAGE D'HISTOIRE

Photo de classe 1956-1957 .....	25
150 <sup>e</sup> anniversaire de la Guerre de 1870-1871 .....	26-27
Cérémonies patriotiques .....	27
Les boîtes à tirer .....	28-29

## ENTREPRENDRE À SAINT-ANDRÉ

Traiteur les recettes d'Olivier .....	30
Le chêne et le roseau .....	30
Restaurant la Corbière .....	31
Cabinet de massage C. Hoëdts Ketterer .....	31
GAEC le Plane .....	32

La paroisse .....	33
Passion courses à pied .....	34-35
Stage humanitaire .....	36-37
Un amoureux du vivant .....	38-39

## LA NOUVELLE ÉQUIPE MUNICIPALE



Absents sur la photo : Mélodie Bisetti - Michel Charrat

**En couverture :** Chevêchette d'Europe, présente dans les Voirons et pas plus grosse qu'un merle noir, c'est une terreur pour les micromammifères et passereaux dont elle se nourrit

*MERCI AUX PERSONNES QUI ONT CONTRIBUÉ À LA RÉALISATION DE CE BULLETIN.*

Conception et réalisation : CTOCOM - Atelier de Communication en Vallée Verte Bogève - 06 75 07 20 57 - [www.ctocom.fr](http://www.ctocom.fr)



# LE MOT DU MAIRE

Nous vivons depuis début 2020 une période très particulière avec un certain nombre d'interdits. Cette situation inédite pour la plupart d'entre nous a été difficile à comprendre, parfois difficile à mettre en place et la cacophonie médiatique ne nous a pas aidés.

Idem pour la gestion des écoles avec des protocoles de plus de 50 pages pour permettre la réouverture des classes!!! Je n'étais pas favorable pour ma part, mais le travail accompli par nos professeurs des écoles pour accueillir les élèves m'a convaincu et nous nous sommes adaptés ensemble avec le personnel communal, la commission scolaire pour gérer au mieux le retour tant attendu par les enfants. Merci à Émilie, Marie, Nelly et Jeanine pour tout ce travail accompli pendant ces nombreuses semaines. Cela peut paraître simple mais désinfecter les classes midi et soir ainsi que la cantine tous les jours, la navette scolaire lorsqu'elle a repris du service, a demandé beaucoup d'énergie et Philippe est venu prêter main-forte quand cela était nécessaire.



2020 était une année importante pour les communes et les intercommunalités puisque les équipes ont été renouvelées. Fallait-il maintenir ou pas les élections??? La participation des électeurs a été faible à cause de la COVID alors qu'en général c'est celle qui mobilise le plus avec les présidentielles. Pour notre commune, 3 personnes ont décidé de quitter le conseil municipal et j'ai souhaité rajeunir notre équipe. Jennyfer Gardinier 30 ans, Mélodie Bisetti 28 ans et Loris Morandi 24 ans nous ont rejoints avec un œil neuf et plein d'énergie.

Deux chantiers importants vont débiter cette année : la mise aux normes et l'agrandissement de la salle des fêtes et une première tranche de la traversée de Curseilles, côté Fillinges.

Dans cette édition 2021 nous avons souhaité donner la parole aux entreprises et nous continuerons sur notre prochain bulletin en 2022.

Avant de terminer, je voudrai avoir une pensée pour toutes les familles qui ont été touchées et qui ont perdu des proches pendant cette triste année.

Merci à toute l'équipe municipale pour le travail effectué.

Un grand merci à Gérard, notre cantonnier, pour 15 ans de bons et loyaux services dans notre commune.

Je vous souhaite une très bonne lecture, un bel été, en restant toujours prudents : les virus ne prennent pas de vacances.

Le Maire  
Jean-François BOSSON

## INCIVILITÉS AU VILLAGE

*Le fleurissement n'a duré qu'une semaine cette année...*

En effet, vendredi 4 juin 2021, tous les massifs du chef-lieu ont été saccagés et les fleurs arrachées en l'espace d'une demi-heure.

Quel acte inacceptable quand on embellit le cœur du village. Cela me paraît impensable que certains prennent plaisir à détruire le travail des autres !

Quelques années auparavant des faits similaires avaient eu lieu : les géraniums plantés dans les bacs devant la porte de l'église avaient déjà été volés !



Une déposition a été faite à la gendarmerie mais cela ne remplacera bien sûr pas les dégâts causés !

Jeanine



## INFOS PRATIQUES

### LA MAIRIE

Horaires d'ouverture :

- Mardi et jeudi : 9h-12h / 14h-18h
- Samedi : 9h-12h

☎ 04 50 39 18 56

✉ [mairie@saintandredeboege.fr](mailto:mairie@saintandredeboege.fr)

🏠 [www.saintandredeboege.fr](http://www.saintandredeboege.fr)

Les habitants de Saint-André peuvent se référer au site web de la commune pour toutes les infos de dernière minute.

### COMMUNAUTÉ DE COMMUNES DE LA VALLÉE VERTE

📍 BP 21 - 50 rue du Bournou - BOËGE

☎ 04 50 39 09 20

🏠 [www.cc-valleeverte.fr](http://www.cc-valleeverte.fr)

📍 CC de la Vallée Verte

✉ [contact@cc-valleeverte.fr](mailto:contact@cc-valleeverte.fr)

🕒 Lundi 17h-19h - Du mardi au vendredi 9h-12h

### ÉCOLE PRIMAIRE DE ST-ANDRÉ

📍 Chef-Lieu - Saint-André-de-Boège

☎ 04 50 39 02 80

🕒 Lundi, mardi, jeudi et vendredi :

8h30-11h30 / 13h30-16h30

### LA MÉDIATHÈQUE

Horaires d'ouverture :

- Mardi : 9h-12h / 16h-18h
- Mercredi : 10h-12h / 14h30-18h
- Jeudi : 16h-18h
- Vendredi : 16h-18h30
- Samedi : 9h30-12h

☎ 04 50 39 02 42

📍 Médiathèque intercommunale de la Vallée Verte

📍 Rue de Saxel - BOËGE

### GENDARMERIE DE BOËGE

🕒 Lundi : 8h-12h / 14h-18h

Mardi et jeudi : 8h-12h

Mercredi et vendredi : 14h-18h

Samedi : 9h-12h / 15h-18h

☎ 04 50 39 10 03 ou 17

### LES NUMÉROS UTILES

Appel Urgence Européen . . . . . 112

Sapeurs-pompiers . . . . . 18

SAMU . . . . . 15

Enfance Maltraitée . . . . . 119

Centre anti-poison Lyon . . . . 04 72 11 69 11

EDF (urgence électricité) . . . . 09 72 67 50 74

Gendarmerie . . . . . 17 - 04 50 39 10 03

En cas d'urgence seulement,

pour la commune . . . . . 04 50 39 08 66

ADMR . . . . . 04 50 39 02 33

Centre Hospitalier Alpes Léman . 04 50 82 20 00

Animaux secours - Arthaz . . . . 04 50 36 02 80

### ENVIRONNEMENT

#### LA DÉCHETTERIE

🕒 Lundi, mardi, mercredi, vendredi et samedi : 9h-12h.

Lundi, vendredi et samedi : 15h - 18h.

☎ 04 50 39 48 84

📍 Route de la Crosse - BOËGE

#### ORDURES MÉNAGÈRES

Collecte le lundi matin

#### POINTS D'APPORT VOLONTAIRE ST-ANDRÉ

📍 au Chef-lieu

📍 à la Corbière

### PERMANENCES

#### ARCHITECTE CONSEIL - CAUE

(Conseil d'Architecture d'Urbanisme et de l'Environnement)

Prendre RDV à la mairie de St-André

☎ 04 50 39 18 56

#### ASSISTANTE SOCIALE - D. PELLET

🕒 Sur RDV : Mardi 9h-12h, mairie de Boège

Jeudi 9h-12h, mairie d'Habère-Lullin

Permanence téléphonique :

☎ 04 50 33 23 48

#### CONSULTATION PÉDIATRIQUE

Protection Maternelle et Infantile (PMI)

🕒 mardi après-midi mairie de Boège

tous les 15 jours sur rendez-vous

☎ 04 50 33 23 48

#### MISSION LOCALE - L. ARNAUD

🕒 Sur RDV : mardi 9h-12h - mairie de Boège

☎ 04 50 95 20 50

☎ 04 50 31 02 03 (permanence)

✉ [l.arnaud@mlgenevois.org](mailto:l.arnaud@mlgenevois.org)

#### CONCILIATEUR CIVIL

Le contacter à l'antenne de justice

📍 10 chemin de Morcy - 74200 Thonon les Bains

☎ 04 50 17 04 82

## ANIMAUX ERRANTS

En cas de chats ou chiens errants sur la voie publique, appeler le 04 50 36 02 80

[www.animaux-secours.fr](http://www.animaux-secours.fr)

## INSTALLATION DE 2 DAE

### Défibrillateurs Autonomes Externes

- **1 au chef-lieu** : à l'entrée de la salle des fêtes
- **1 à la Corbière** sur la façade de l'ancienne école

CHAQUE MINUTE  
COMPTE ET PEUT  
SAUVER UNE VIE.







## SRB

Au 1<sup>er</sup> janvier 2018 le Syndicat Rocailles Bellecombe (SRB) a récupéré la compétence eau assainissement pour l'ensemble des communes de la CCVV.

Ce transfert prévoyait un volume de travaux conséquents et chacun a pu se rendre compte, depuis le Pont de Filinges jusqu'à Burdignin en pestant matin et soir à cause des feux de signalisation. La dernière tranche va rejoindre Habère-Poche fin 2021 et permettra de supprimer les différentes stations d'épuration les unes après les autres en fonction de l'urgence. Parallèlement à cela, l'agrandissement et la rénovation complète de la station d'épuration de Scientrier vont bon train mais il faut souhaiter que la pénurie de matériaux ne vienne pas bloquer l'avancement des travaux. Grande nouveauté, un système de méthanisation va être installé et apporte deux grands avantages: le premier financier en produisant et en réinjectant le gaz directement sur le réseau de GRDF tout proche et le second devrait de par ce procédé supprimer la plus grosse partie des odeurs et faciliter la gestion des boues produites. Le montant financier n'est pas négligeable: il s'élève à 13 millions d'euros pour l'ensemble des travaux sur le site de Scientrier.



## FRELON ASIATIQUE

Le frelon asiatique gagne du terrain en Haute-Savoie.

La Vallée verte est encore indemne mais il est important de savoir le reconnaître afin de lutter contre cette invasion dangereuse pour la biodiversité et la santé des abeilles.

Apprenez à le reconnaître et signalez sa présence.



## QUE FAIRE EN CAS D'ESSAIM D'ABEILLES CHEZ VOUS

**POUR LES DIFFÉRENTES DEMANDES,** vous devez vous adresser directement au SRB, la mairie n'a plus son rôle à jouer dans la gestion de l'eau et l'assainissement.

### RAPPEL DES NUMÉROS D'URGENCE

- EAU: 07 72 29 74 59
- ASSAINISSEMENT: 06 30 11 37 56

### ACCUEIL SRB

- TÉL.: 04 50 95 71 63
- HORAIRES
  - TOUS LES MATINS 8H30 - 12H
  - LUNDI, MERCREDI, JEUDI 13H30 - 17H30

### Contacteur France Gave

Tél. 06 31 15 29 85

Mail: [francegave84@orange.fr](mailto:francegave84@orange.fr)



### Notes:

Ces bénévoles n'interviennent pas pour des essaims trop difficiles d'accès et pas à plus de 3 mètres du sol. Pour toute intervention, la présence du propriétaire est obligatoire.



## ÉTAT CIVIL 2019

### NAISSANCES

MESSIAEN Elias - 7 janvier - La Corbière d'en haut  
CONNAULT Lise - 14 janvier - Les Reybaz  
MENEVAULT Joaquin - 15 janvier - La Corbière  
PERON GAZIELLO Enoha - 14 février - La Corbière  
DETRAZ Ayana - 12 mars - La Motte  
SAILLET Maxime - 26 mars - Chez Cally  
GENOUD-DUVILLARET Jade - 29 juillet - Les Reybaz  
ROBINSON SACHARIDIS Léa - 20 septembre - Floret  
BECK MORASIN Gabriel - 20 octobre - Chez Barret  
ISSARTEL Joshua - 12 novembre - Floret

### MARIAGES

SADDIER Hervé et BERNARD Valérie - 7 juin  
PASTEUR Alain et SAUTHIER Pascaline - 22 juin  
MIHALYI Attila et TÓTH Judit - 13 juillet  
BENEDETTI Vincent et SALVI Pauline - 17 août

### DÉCÈS

HEDIARD Lionel - 13 février  
BRESTAZ Jean Joseph - 31 mars

## ÉTAT CIVIL 2020

### NAISSANCES

VUILLEMOT Émilien - 17 mars - Chez le Cadet  
DEGENÈVE Amédée - 24 avril - Chez Merlin  
DURET Gabin - 11 mai - Chez Chodet  
SAVIO Augustin - 10 juin - Sur Vuan  
BOSSON Sean - 22 juin - Chez Calendrier  
LE BAGOUSSE Antoine - 11 juillet - Ludran  
SAILLET Gabriel - 25 septembre - Chez Cally  
ROCH Andrea - 26 novembre - La Corbière

### MARIAGES

MUNIER Nicolas & CAYLLAHUA Rayda - 4 juillet

### DÉCÈS

NEPLAZ Huguette - 11 janvier  
SAUNIER Antoine - 17 juillet  
BOSSON Marcel - 10 novembre





# LES BÉBÉS 2020



En l'absence de cérémonie des vœux, les parents des bébés nés en 2020 ont été conviés à venir retirer en mairie le présent de la municipalité.



Jean BOSSON



Auréliée DEGENÈVE



Augustin SAVIO



Émilien VUILLEMOT



Gabriel SAILLET



Andrea ROCH



## ILS NOUS ONT QUITTÉS

### Huguette NEPLAZ

Elle est née et a grandi à Paris. À l'âge adulte, elle revient vivre dans la maison familiale à La Crosse. Elle y élèvera ses deux enfants tout en étant famille d'accueil. Elle finit sa carrière professionnelle en occupant le poste de secrétaire de mairie de Saint-André.

Les aléas de la vieillesse la conduisent à la Tour à l'automne 2019 et c'est à l'aube de ses 93 ans qu'elle s'éteint.

### Lionel HEDIARD

Lionel habitait le hameau de Chez Cally où, avec sa voisine, il a contribué à la renaissance du four à pain. Il gérait avec maestria la cuisson de chaque fournée de la Mie Cally.

Il a participé discrètement à l'animation du village en épaulant ses amis de Celt'Altitude - A Tue Tête, association qui a fait vivre au chef-lieu des soirées Celtiques mémorables.



### Marcel BOSSON,

Issu d'une fratrie de 10 enfants, il aimait la simplicité, appréciait les bons moments et aimait bavarder: il n'était pas rare qu'il interpelle les passants dans le village pour trinquer un verre de cidre et parler des histoires d'autrefois. Tout au long de sa vie, il a essentiellement travaillé à la ferme avec ses frères.



MARCEL nous a quitté à l'âge de 98 ans et 8 mois le 10 novembre 2020, il disait souvent en plaisantant qu'il aimerait bien faire un centenaire; mais la vie en a décidé autrement.

.....

### Antoine SAUNIER

Citoyen Suisse, il avait choisi La Corbière d'en Haut pour y vivre sa retraite. Discret, on le croisait régulièrement lors de sa promenade sur la route de La Molière.

### Jean BRESTAZ

Jean a passé toute sa vie au hameau de La Corbière, dans la maison familiale. Fêré de jardinage, son potager était toujours « aligné au cordeau » et faisait l'admiration des passants. Mais sa passion c'était le bois! Oh bien sûr il préparait son bois de chauffage en coupant, débitant ses arbres le moment venu, mais l'autre facette de cette passion était la sculpture sur bois. Il en a façonné des objets divers que certains conservent précieusement. Il a même initié des élèves du collège de Boège à cet art. Jean répondait toujours présent pour donner un coup de main pour la commune (réfection de la salle des fêtes dans les années 80, rénovation du chemin de croix de l'église, montage des décors et don de sa voix pour les sons et lumières, gravage de la cloche de la chapelle de Planet...). Assidu aux diverses fêtes de la commune, ses talents de danseur étaient fort appréciés des dames et personne ne restait indifférent à son humour, à son sourire doux et amical.



## REPAS DES AÎNÉS EN 2019 ET DISTRIBUTION DE COLIS DE NOËL EN 2020

En 2019, le repas des aînés s'était déroulé dans une ambiance des plus festive grâce à Mickael, son accordéon, des jeux, des chants et la présence de « 2 prêtres » qui nous avaient offert une magnifique interprétation des 3 cloches de Tina Arena.

Malheureusement avec les restrictions liées à la pandémie de Covid, le repas n'avait pu avoir lieu à l'automne dernier.

Noël était l'occasion idéale pour gâter nos plus de 65 ans et un panier floqué du blason de St André, rempli de bonnes choses a été distribué par les élus.



## SAINT-ANDRÉ SOUTIENT OCTOBRE ROSE







# COMPTE ADMINISTRATIF 2020

## DÉPENSES DE FONCTIONNEMENT

### CHARGES À CARACTÈRE GÉNÉRAL

Électricité, combustible, carburant, fournitures, voirie, administratives, scolaires, entretien bâtiments, véhicules, voirie, assurances, frais garderie des bois communaux, taxes foncières, fêtes et cérémonies, publications, abonnement, timbres, téléphones... 184 297,77 €

### CHARGES DE PERSONNEL

Salaires + charges 150 565,68 €

### CHARGES GESTION COURANTE

Indemnité Maire et Adjointes, service incendie, subventions aux associations 76 685,82 €

### CHARGES FINANCIÈRES

Intérêts des emprunts 29 477,47 €

### ATTÉNUATION DE PRODUITS (FPIC)

5 573,00 €

### CHARGES EXCEPTIONNELLES

111,00 €

### OPÉRATIONS D'ORDRE DE TRANSFERT

entre sections (investissement et fonctionnement)  
Opérations comptables sortie de biens  
+ amortissement 25 579,80 €

**TOTAL 472 290,54 €**

## RECETTES DE FONCTIONNEMENT

### PRODUITS DES SERVICES

Repas cantine, charges appartements communaux, coupe de bois, concession cimetière 35 284,06 €

### IMPÔTS ET TAXES

Contributions directes, taxe sur l'électricité, taxe enregistrement 315 432,91 €

### DOTATIONS PARTICIPATIONS

Dotations de l'état, fonds Genevois 229 047,73 €

### PRODUITS GESTION COURANTE

Location appartements 32 912,65 €

### ATTÉNUATION DE CHARGES

Remboursement Indemnités, personnel communal 1 048,43 €

### PRODUITS EXCEPTIONNELS

Remboursements frais de gestion 11 366,43 €

### OPÉRATION D'ORDRE DE TRANSFERT

Dotation amortissement + sortie biens 22 579,80 €

**TOTAL 647 672,01 €**

**EXCÉDENT 2019 : 194 403,84 €**

**TOTAL : 842 075,85 €**

## DÉPENSES D'INVESTISSEMENT

### IMMOBILISATION INCORPORELLE

Honoraires PLU 17 251,40 €

### IMMOBILISATION CORPORELLE

Poteaux incendie, bornages 15 345,40 €

### TRAVAUX EN COURS

Passerelle Curseilles + étude + honoraires 95 321,62 €

### REMBOURSEMENT PRÊT (capital)

89 522,22 €

### DOTATION

Remboursement taxe d'aménagement 11 461,85 €

### OPÉRATION D'ORDRE

Opération Comptables 22 579,80 €

**TOTAL 251 482,29 €**

## RECETTES D'INVESTISSEMENT

### SUBVENTIONS INVESTISSEMENT

Subvention acquisition Bosio, Départementale, Salle du conseil 126 469,16 €

### FCTVA + TAXE AMÉNAGEMENT

Récupération TVA + taxes constructions 71 648,50 €

### DOTATIONS AMORTISSEMENT

25 579,80 €

**TOTAL 223 697,46 €**

**EXCÉDENT 2019 : 402 425,98 €**

**TOTAL : 626 123,44 €**



# TRAVAUX À RÉALISER EN 2021

## CURSEILLES

Après plusieurs années d'attente, l'aménagement routier de la traversée de Curseilles va pouvoir se réaliser. L'appel d'offres prévu début juin 2021 permettrait de lancer la première partie des travaux dès l'automne côté Fillinges et la deuxième tranche le serait au printemps 2022. Le cheminement piétons sera sécurisé et les arrêts de bus seront déplacés du côté du GAEC Le Plâne. Un îlot central sera positionné de part et d'autre à l'entrée de Curseilles afin de bien matérialiser l'agglomération et de faire ralentir les automobilistes.

Les passages piétons seront réalisés en résine, matériau plus résistant et éviterait d'avoir à les retracer quasi toutes les années.

**Pour terminer, ces travaux permettront l'accès et l'utilisation de la passerelle posée en 2020 et le coût HT des travaux s'élève à 550 000 €.**

## SALLE DES FÊTES

Deuxième gros chantier pour 2021, c'est l'agrandissement et la mise aux normes de la salle des fêtes. L'appel d'offres a été lancé en mai et le début des travaux est prévu en juillet. Malgré l'augmentation des matériaux, nous arrivons à rester dans les montants prévus à l'estimation. La fin des travaux est programmée pour mars 2022 et nous aurons à gérer un problème non négligeable : la gestion de la cantine. Plusieurs pistes sont à l'étude pour libérer la salle des fêtes pour les travaux intérieurs et ce pour plusieurs mois. Je reste optimiste car à chaque problème une solution peut être trouvée.

**Le coût des travaux HT avoisine les 600 000 €.**



## PASSERELLE DE L'AMANDINE

Ceux qui ont eu la chance de participer aux spectacles « son et lumière » en 1996 et 1997, n'auront pas de souci pour la situer. C'est à côté de la station d'épuration. Cette dernière sera posée en aval du pont existant pour permettre la traversée de la Menoge, de la même manière qu'à Curseilles. Cette passerelle d'une longueur de 25 mètres permettra de recevoir deux réseaux d'assainissement, le collecteur actuel et le refoulement pour l'ensemble de la Vallée Verte ainsi que le réseau fibre spécifique pour les besoins du SRB et s'intégrera, avec celle de Curseilles, dans le schéma de la Voie Verte.

Deux réseaux pour le compte d'Enedis viendront se rajouter dans un deuxième temps, le réseau haute tension 20 000 volts qui doit passer en souterrain de Boège à Curseilles et le réseau basse tension qui alimente la station d'épuration. Le coût définitif n'est pas encore arrêté, environ 100 000 € HT et une répartition sera trouvée entre les différents utilisateurs. Pour notre part c'est un moyen d'avancer dans la sécurisation pour nos piétons mais aussi les cyclistes et qui conforte notre souhait de favoriser la mobilité douce.

Jean-François Bosson







## ZAE CHEZ MERLIN, DE 1989 À NOS JOURS !

La première entreprise qui s'est installée sur St-André de Boège est l'entreprise SADDIER Décolletage en 1989. Cette usine, à l'époque, était novatrice et à la pointe de la technologie. C'est son arrivée qui a apporté à notre commune une sérénité financière que nous n'avions pas auparavant.

L'entreprise de charpente Christian GENOUD-DUVILLARET s'est installée en 1994, suivie de l'entreprise de maçonnerie Patrick DEGENEVE en 1998, du garage Jean-Jacques DONCHE en 2000 et pour terminer, en 2007 un deuxième bâtiment pour l'entreprise GENOUD DUVILLARET qui aujourd'hui est occupé par le garage TIM'ON.

La compétence économique ayant été transférée à la communauté de communes de la Vallée Verte, la nouvelle équipe élue en 2014 a souhaité avancer rapidement sur ce dossier pour permettre l'arrivée de nouvelles entreprises, et par conséquent de nouvelles recettes. Un permis de lotir pour 3 lots a été validé en décembre 2015. Ces 3 lots ont été vendus aux entreprises LETOUQUE Thomas, ROCH Fabien et SIMSEK Ilhami.



Le permis d'aménager de la ZAE a lui été validé le 8 avril 2017 après de longues péripéties, études diverses et passage en CDPNAF (commission départementale de préservation des espaces naturels agricoles et forestiers). La Communauté de Communes de la Vallée Verte a donc lancé un appel d'offres pour les aménagements permettant la vente des différents lots ; 7 lots seront créés.

Le premier permis déposé et obtenu le 2 décembre 2017 est celui de l'entreprise Métro, suivi de PRO 4x4 le 12 avril 2018, du garage RENAULT le 11 décembre 2018, de la station lavage le 19 janvier 2019, de LATOUR ÉNERGIE SERVICES le 8 juin 2019, de SAILLET Christophe Maçonnerie le 11 janvier 2020 et pour terminer ACE TAXI Jérôme Ailoud le 9 juin 2020.

**La fin des travaux est programmée cet été 2021 avec la réalisation des trottoirs, le goudronnage définitif et à l'automne, la plantation d'arbres d'ornement.**

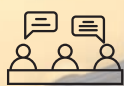
De nouvelles démarches vont être effectuées pour travailler sur la suite à donner sur la zone intercommunale de Chez Merlin. Une page va se tourner, à nous d'écrire la suivante avec toute l'équipe de la CCVV.

Jean-François Bosson

## LES ÉLUS EN FORÊT

Les élus à la découverte de la forêt communale, guidés par Gérard Hell (ONF) avant son départ à la retraite.





# URBANISME

## MODIFICATION N° 1 DU PLAN LOCAL D'URBANISME

Par délibération du 12 janvier 2021 le conseil municipal a approuvé la modification simplifiée n° 1 du PLU de la commune.

Les modifications mineures sont les suivantes :

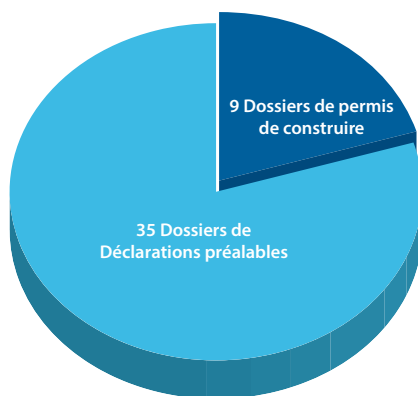
- Identification d'une construction située en zone agricole afin qu'elle puisse faire l'objet d'une demande de changement de destination.
- Modification des règles de recul vis-à-vis des limites séparatives, pour les annexes des constructions principales situées en zones agricole et naturelle.

Aucune modification de zonage n'a été réalisée lors de cette modification.

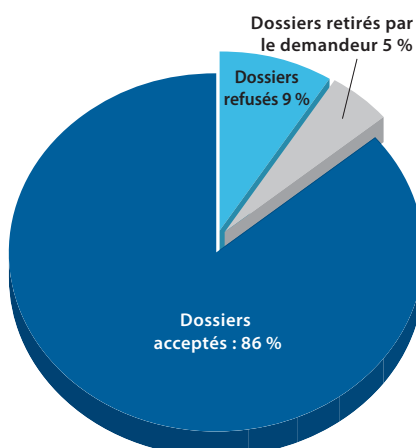
L'ensemble du PLU est consultable sur le site de notre commune.

## AUTORISATIONS D'URBANISME EN 2020

### Demandes d'urbanisme



### Suites des dossiers déposés



## RAPPEL

Pour tous vos projets nous vous invitons à nous consulter avant d'engager des travaux afin de connaître la législation en vigueur et les formalités à accomplir, pour éviter tout litige ultérieur. Vous pouvez nous contacter par mail à [mairie@saintandreboege.fr](mailto:mairie@saintandreboege.fr) et une permanence sur rendez-vous est assurée chaque samedi matin de 8h à 11h.

Le conseil municipal a souhaité la consultation de notre architecte conseil, Jean-Michel FAVRE, du CAUE de la Haute-Savoie (Conseil Architecture Urbanisme et Environnement) pour tous les permis de construire déposés sur notre commune. Il est donc préférable de le consulter en amont des projets. Permanence chaque 3<sup>e</sup> mercredi de chaque mois (la prise de rendez-vous se fait par le secrétariat de la mairie).

## QUELQUES CHIFFRES

LA TAXE D'AMÉNAGEMENT A RAPPORTÉ

**54 845,50 €** À LA COMMUNE EN 2020  
(49 802,17 € EN 2019)

**3** MAISONS INDIVIDUELLES NOUVELLES  
ONT ÉTÉ AUTORISÉES

**2** LOGEMENTS DANS DU BÂTI EXISTANT  
PAR CHANGEMENT DE DESTINATION  
ONT ÉTÉ ACCORDÉS





# SCOT : SCHÉMA DE COHÉRENCE TERRITORIALE



Compte tenu de sa position géographique et de l'attractivité économique de la Haute Savoie, le territoire du SCOT Cœur du Faucigny connaît depuis plus de 20 ans un très fort développement et est soumis à de considérables mutations.

## CE TERRITOIRE, A, EN EFFET, ACCUEILLI PLUS DE 20 000 HABITANTS EN MOINS DE 20 ANS.

Aujourd'hui, le cœur du Faucigny compte **74 000 habitants** et doit répondre à des enjeux multiples. Confronté à des problématiques tant urbaines que rurales, il doit répondre aux attentes d'une vallée industrielle de premier plan, maintenir sa ruralité vivante, intégrer la néo-ruralité, prendre en compte les réalités sociales et générationnelles, proposer des activités touristiques de proximité qualitatives tout en préservant des espaces naturels de première importance.

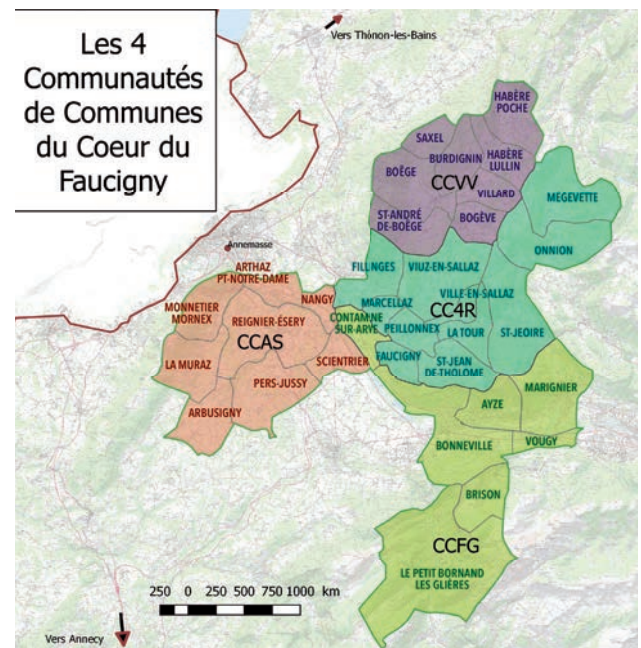
La valeur de son environnement naturel et ses grands équilibres naturels en font également un territoire très apprécié des habitants. Des relations privilégiées lient nos territoires et leurs habitants.

### LES ENJEUX À MAÎTRISER SONT CEUX DE LEUR QUOTIDIEN :

- Comment préserver l'identité et la vitalité des villages, aussi bien qu'un développement raisonné pour les centres urbains ?
- Comment diversifier, renouveler et développer l'offre de logement ?
- Comment partager et protéger nos paysages et leurs richesses ?
- Comment accompagner l'environnement économique, commercial et touristique ?
- Comment garantir les conditions favorables à la pérennisation et le développement de notre Agriculture ?
- Comment maintenir les services en proximité ?
- Comment préserver les acquis de la ruralité ?

Face aux défis que doit relever notre territoire, les élus des communes d'Arbusigny, Arthaz Pont Notre Dame, Boège, Bogève, Burdignin, Faucigny, Fillinges, Habère-Lullin, Habère-Poche, La Tour, Marcellaz, Mègevette, Monnetier Mornex, Esserts Salève, La Muraz, Nangy, Onnion, Peillonex, Pers Jussy, Reignier Esery, Saint André de Boège, Saint Jean de Tholome, Saint Jeoire en Faucigny, Saxel, Scientrier, Villard, Ville en Sallaz, Viuz en Sallaz, Bonneville, Marignier, Ayze, Brison, Vougy, Contamine sur Arve, se sont mobilisés pour apporter une réponse conjointe à cette nouvelle dynamique.

Le Syndicat mixte du SCOT Cœur du Faucigny, structure porteuse du Schéma de Cohérence Territoriale (SCOT), regroupe la Communauté de Communes des 4 Rivières, la Communauté de Communes de la Vallée Verte, la Communauté de Communes Arve et Salève et la Communauté de Communes Faucigny Glières.



### OÙ EN SOMMES-NOUS ?

Avant les élections municipales, un projet de PADD (Projet d'aménagement de développement durable) a été arrêté de façon provisoire afin de permettre aux futurs élus de l'amender ou le réécrire.

Des mini-séminaires ont été organisés en ce sens afin de partager et de questionner le PADD autour des 3 piliers du SCOT :

- **PILIER 1 :** activités économiques, artisanales, commerciales, agricoles et forestières. Tourisme.
- **PILIER 2 :** offre de logement et d'habitat renouvelée, implantation des grands équipements et services, organisation des mobilités.
- **PILIER 3 :** transition écologique et énergétique, valorisation des paysages, objectifs chiffrés de consommation d'espaces naturels, agricoles et forestiers.

Nous sommes donc en train de réécrire le projet politique et ses objectifs. Les travaux du SCOT vont s'étaler sur plusieurs années. Des réunions participatives et d'informations publiques seront organisées tout au long de la procédure.



# LA FORÊT

## DÉCOUVERTE PAR LES CM1 – CM2, LE 8 OCTOBRE 2019

Les CM embarquent dans le minibus, direction « LA JOUX » tout au bout de la route de Planet pour une escapade dans le massif des Voirons.

Accompagnés de Mickaël TISSOT, chargé de mission du site NATURA 2000, ils vont découvrir la faune, la flore et les espèces protégées de ce secteur.

On débute par une explication du panneau qui décrit les espèces et les pictogrammes fixant la réglementation. Quelques pas plus loin se trouve une mare en bordure de route, les enfants accroupis observent cet univers miniature et tout d'un coup on aperçoit une bestiole avec des yeux qui lui sortent de la tête : c'est tout simplement un petit crapaud ; Mickaël l'attrape, c'est un sonneur à ventre jaune et comme son nom l'indique, il a le ventre jaune avec des taches noires. Sa particularité : il n'y a pas deux sonneurs qui ont les mêmes taches c'est un peu sa carte d'identité. Grâce à celles-ci, le plus vieux répertorié dans les Voirons aurait 11 ans. Il hiberne d'octobre à avril.



Les élèves attentifs aux explications



Découverte de la mare



le sonneur  
est capturé



Pause casse-croûte

Il est déjà midi, un arbre à terre va servir de banc pour que ces bouches affamées dévorent leur pique-nique. Ensuite, on s'enfonce dans la forêt pour continuer notre programme : on cherche des arbres à cavités, ces dernières creusées par le pic-vert ou le pic noir servent d'abris pour la chouette chevêche. Au passage, on énumère les variétés d'arbres et leurs utilités les uns par rapport aux autres. On s'intéresse également à la mousse qui s'étend sur l'écorce des arbres et on y découvre toute une vie à l'intérieur, celle-ci est indispensable à la biodiversité forestière.

En cheminant les enfants ont droit à des histoires vraies ou légendes qui se sont passées sur le massif tel que : les cloches de Saint André qui avaient été cachées proche de ce secteur pendant la révolution ou l'histoire du colporteur qui s'était fait attaquer pour lui dérober sa marchandise, le lieu-dit la charbonnière où l'on faisait du charbon de bois.

L'après-midi passe trop vite et il est déjà l'heure de redescendre dans la vallée pour rejoindre l'école de la Corbière à pied cette fois-ci. Malheureusement, nous n'avons pas vu de cerfs, chevreuils ou autres animaux sauvages, peut-être qu'ils n'ont pas l'habitude d'entendre autant de bruit. Les enfants ont beaucoup apprécié cette journée ainsi que les accompagnateurs.



studieux, même en forêt

ET POURQUOI  
NE PAS  
RECONDUIRE  
CETTE OPÉRATION  
CHAQUE ANNÉE





# ESPACE NATUREL SENSIBLE (ENS) DU MONT VUAN

## QU'EST-CE QU'UN ENS?

Depuis la loi du 18 juillet 1985, les départements sont compétents pour mettre en œuvre une politique en faveur des espaces naturels sensibles (ENS). La nature d'un ENS est précisée par chaque Conseil départemental en fonction de ses caractéristiques territoriales et des critères qu'il se fixe. Généralement, les ENS sont des espaces susceptibles :

- de présenter un fort intérêt ou une fonction biologique et/ou paysagère ;
- d'être fragiles et/ou menacés et devant de ce fait être préservés ;
- de faire l'objet de mesures de protection et de gestion ;
- d'être des lieux de découverte des richesses naturelles.

## LES ENS, QUELS OBJECTIFS?

Les espaces naturels sensibles ont pour objectifs :

- de préserver la qualité de sites, des paysages, des milieux naturels et des champs d'expansion des crues et d'assurer la sauvegarde des habitats naturels ;
- d'être aménagés pour être ouverts au public, sauf exception justifiée par la fragilité du milieu naturel.

L'ouverture d'un ENS au public peut en effet être limitée dans le temps sur tout ou partie de l'espace, voire être exclue, en fonction des capacités d'accueil et de la sensibilité des milieux ou des risques encourus par les usagers. Pour parvenir à remplir ces deux objectifs, les ENS sont entretenus en régie directe ou en délégation à d'autres acteurs. Ils répondent ainsi, localement, aux enjeux nationaux de préservation de la biodiversité et des écosystèmes

## L'ENS DU MONT VOUAN

Le 27 mars 2017, la commune de St-André de Boège, la CC4R (la communauté de Communes des 4 rivières), la commune d'AYSE et le Département ont signé un Contrat de Territoire ENS. Concernant notre commune il s'agit principalement d'avoir un espace cohérent en termes de gestion écologique sur le massif du Vouan.



Meulière de la Grande gueule



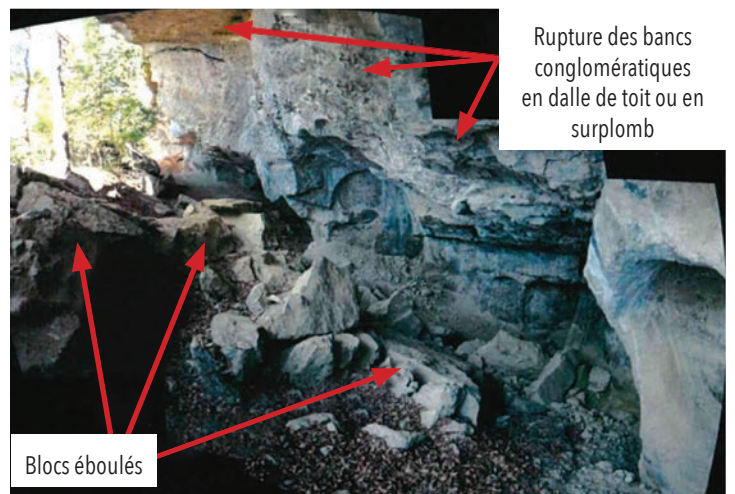
## LES ACTIONS RÉALISÉES EN 2020

Sécurisation des meulières du Mont Vouan (150 000 € de travaux, y compris études)

## LES ACTIONS À VENIR

Avec les élus de la CC4R (Communauté de Communes des 4 rivières) des réunions de travail sont en cours afin d'aborder les pistes de réflexion suivante :

- Conciliation des usages au sein de l'ENS
- Aménagement des portes d'entrée avec une signalétique spécifique et rappel des règles d'usages
- Aménagement de dispositif de sécurité
- Dispositifs d'informations des éléments remarquables



Rupture des bancs conglomératiques en dalle de toit ou en surplomb

Blocs éboulés

Meulière à Vachat





# L'AGRICULTURE À SAINT-ANDRÉ

EARL la Ferme des Ruhin

*Notre belle commune de la Vallée Verte comporte encore de nombreuses exploitations agricoles que ce soit à titre principal (3) ou secondaire/double-actif (3).*

Les vaches sont à l'écurie, la neige recouvre notre commune. Les agriculteurs se lèvent tôt pour la traite, leur donner à manger ainsi que sortir le fumier. La traite s'effectue deux fois par jour et est destinée principalement à la fabrication du reblochon.



Puis arrive la période des foin, les machines agricoles tournent afin de profiter des beaux jours pour rentrer les provisions nécessaires pour l'hiver. Chaque année est différente en termes de rendements car les agriculteurs dépendent beaucoup du temps et de la sécheresse. Une deuxième coupe et peut-être une troisième de plus petite quantité mais aussi de meilleure qualité sont réalisées pour la production de lait. Les vaches adorent le regain.

Certaines vaches montent en estive pour l'été comme à la Molière.

Ensuite vient le printemps, les parcs sont préparés et les vaches ont hâte de sortir de l'étable, elles se parent de leurs belles cloches afin de retrouver les champs et la belle herbe verte. Il est plus facile de retrouver le troupeau. Les champs sont hersés pour enlever les taupinières, le fumier ou le lisier est épandu en vue de la préparation des foin, ces engrais naturels permettent d'améliorer la qualité et la quantité de la récolte.





D'autres, sont élevées toute l'année sur notre commune. Certaines bêtes sont destinées, à moyen ou long terme, au circuit court pour une meilleure valorisation du produit (boucherie locale ou vente directe). Le fromage est aussi fabriqué et vendu sur place dans une des exploitations de la commune grâce à un magasin très fourni en produits régionaux.



GAEC le Sous Lachat



Le troupeau de Gérard et Régine Vachat

Puis vient l'automne et les concours, les vaches sont bichonnées pour être les plus belles lors du classement.



Pierre Ruhin



Bastien et Antonin Gaillard

La relève est assurée car dans les fermes de la commune, les jeunes prennent le relais petit à petit. Ils sont fiers de promouvoir cette agriculture locale.

La neige revient et les bêtes sont rentrées au chaud pour l'hiver.

Une agricultrice de Saint-André

Le troupeau d'Élodie Saillet



LES PHOTOS ONT TOUTES ÉTÉ PRISES PAR LES  
EXPLOITATIONS AGRICOLES DE ST-ANDRÉ DE BOËGE





# LA CHASSE

## SUR NOTRE COMMUNE

*La Chasse est une passion qui se vit toute l'année et ne se résume pas seulement en l'acte de tirer durant la période d'ouverture ou de fermeture.*

Tout commence en début d'année, lors des comptages nocturnes en sortie d'hiver, les populations de gibiers sont comptées à l'aide d'un phare afin d'en estimer leur nombre ainsi que leur évolution à la hausse ou à la baisse. Ceux-ci sont très importants et permettent de fixer pour trois ans les quotas de prélèvements sur la commune ; ils sont fixés par espèces lors des multiples réunions regroupant plusieurs communes autour des Voirons. C'est une gestion concertée avec différents acteurs tels que les agriculteurs et les forestiers afin de stabiliser une population et ainsi éviter les déséquilibres entre la faune et la flore.



Au printemps ont lieu les naissances, les animaux ont besoin de calme et ne doivent pas être dérangés. Si un animal est trouvé, il ne faut pas intervenir car sa maman n'est jamais très loin. Le toucher le met en danger car celle-ci va le rejeter en sentant l'odeur humaine. Il est très important de tenir les chiens en laisse et éviter les divagations surtout durant cette période car chaque chien a au fond de lui-même un instinct de chasse.

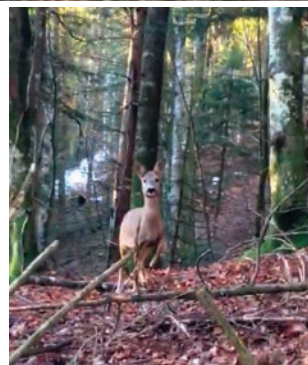
Durant les périodes de fauchage des prés, chaque agriculteur fait attention car les petits peuvent se cacher dans l'herbe.

Chaque partenaire met tout en œuvre pour éviter des accidents tout comme les réflecteurs qui ont été installés par les chasseurs depuis plusieurs années en bordure de route afin de limiter les collisions.

Durant l'année, du maïs est distribué aux sangliers afin de réduire les dégâts dans les champs.



Arrivée de l'automne, c'est l'ouverture, les chiens sont très excités et ont hâte d'aller gambader, ils adorent ce jeu où ils rendent fiers leurs maîtres. Chaque matin de chasse ils attendent patiemment de monter dans la voiture. Quelques fois, c'est la course car certains petits coquins ne veulent pas rentrer.



Le chasseur est aussi très observateur et aime voir du gibier sans forcément le tuer. Au retour de traques, de belles photos : un chevreuil qui s'arrête pour regarder et qui part aussi vite, un écureuil qui prépare ses réserves, une biche et son faon qui attendent et écoutent les chiens, le cerf mâle majestueux qui éblouit.

Durant la période de brame (fin septembre - début octobre), les cerfs se regroupent et se battent pour imposer leur force et ainsi conquérir les biches. Le brame est très impressionnant durant cette période, les chasseurs laissent donc les grands mâles tranquilles.

Puis arrive la neige, les chevreuils et les sangliers ne sont plus tirés car ils sont plus vulnérables avec leurs petites pattes.

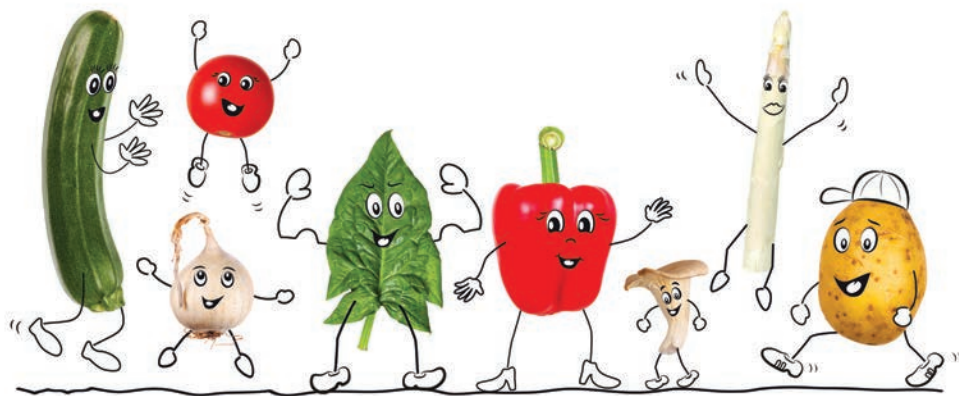
Fin de la chasse, la déception des chiens qui espèrent encore faire leurs sorties, il leur faut un petit temps d'adaptation pour comprendre que les nouvelles aventures seront pour la prochaine saison.



ACCA de Saint-André

Cette année, la chasse a aussi été bousculée par la pandémie de Covid 19. Durant le deuxième confinement, elle a été fermée quinze jours puis réouverte que certains jours et que pour certaines espèces afin de préserver l'équilibre, sous des conditions strictes pour éviter la propagation du virus.





## LA CANTINE SCOLAIRE

### Historique de nos prestataires :

Les Airelles – Mille et un repas – Les Marmitons  
La Cordée

Depuis 1 an, nous travaillons avec La Cordée de Burdignin qui a su s'adapter aux exigences de chacun avec les menus sans lactose, sans gluten, sans porc, végétarien et les traditionnels.

Ils s'approvisionnent principalement à proximité de leur entreprise :

- L'envie de viande à Villard
- La ferme de la source à Boège
- Le GAEC Le Plâne à Saint-André
- La ferme du verger à Bons en Chablais
- La mère Gaud à Ballaison
- Le fournil lullinois à Lullin
- Et bien d'autres.

La Cordée fabrique aussi des desserts « maison » une fois par semaine, que les enfants apprécient. Un menu végétarien est servi à tous, une fois par semaine.

La Cordée offre 2 repas pour le personnel de la cantine.

Les inscriptions des élèves se font auprès de la mairie.

Année difficile avec la COVID 19 avec plusieurs protocoles mis en place tout au long de l'année scolaire, une chance la salle des fêtes est grande ; donc rajout de tables et distanciation des élèves par classe ; sans compter les désinfections des tables, chaises, sanitaires et les sols tous les jours.

Il y a un règlement que chacun doit respecter, entre autre de goûter les plats environ 1 cuillère à dessert pour la découverte et la diversification alimentaire. Si l'enfant aime, il est resservi.

### MISE EN PLACE DE NOUVEAUTÉS :

- **Plus de punitions collectives** mais des mots sont mis dans le cahier de correspondance des enfants indisciplinés.
- **Le compostage des pelures** (de pommes, melons, poires...).
- **Zéro déchet** : les déchets sont pesés à chaque repas et un graphique est établi et affiché.



- **Les jokers** : si l'enfant fait 0 déchet sur 4 jours, il obtient un joker. Il peut l'utiliser sur un plat qui n'est pas à son goût ; s'il ne s'en sert pas, alors il est reporté sur le mois suivant.

Pour éviter le gaspillage, nous essayons de servir la quantité au plus juste pour chacun. Quand il y a des fruits au dessert, ils sont coupés, les enfants les mangent mieux.

Nous sommes à l'écoute de l'enfant pour que le repas se déroule bien.

Sur le volontariat de certains élèves, certaines tâches sont accomplies : balayage, ramassage des couverts, empilage des assiettes.

Avec l'accord de la Municipalité, les parents qui le souhaitent peuvent venir nous rendre visite.

Le personnel de la cantine, Jeanine et Nelly et Philippe

### DÉROULEMENT D'UN REPAS

- Vestes aux porte-manteaux
- Passage aux toilettes
- Lavage des mains avant de se mettre à table
- Les enfants enlèvent le masque une fois installés à leur place à table et le remettent quand le repas est fini et qu'ils retournent dans la cour
- Prise des températures des plats (puisque nous sommes en liaison chaude)
- Attention aux régimes spéciaux
- Tout est servi par nos soins, même l'eau, les enfants ne touchent à rien
- Vaisselle
- Nettoyage
- Balayage
- Désinfection



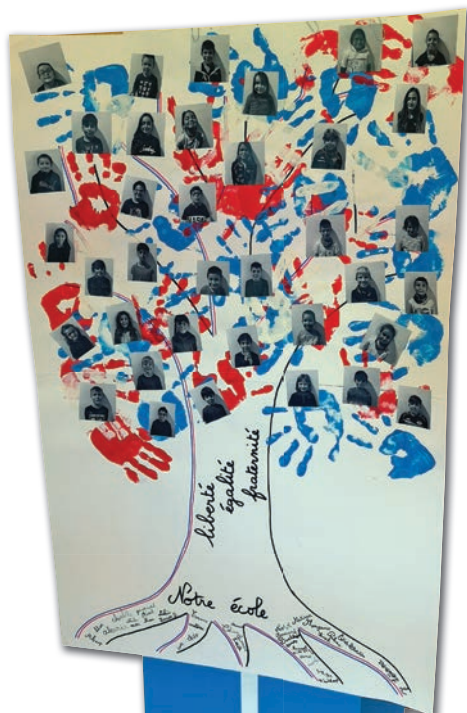
## NOTRE ÉCOLE

Dans notre école, il y a deux classes avec deux enseignantes: Marie TISSERAND avec 9 CM1 et 13 CM2 et Émilie JAFFRE (directrice) avec 2 CP, 8 CE1 et 5 CE2. Dans l'école il y a 37 élèves. Nous travaillons de 8h30 à 16h30. Comme matières, on fait poésie, dictée, Calcul mental, Mathématiques, Études de la langue, EPS, Anglais, Éducation musicale, Éducation Morale et Civique, Histoire, Sciences, Géographie, Art...

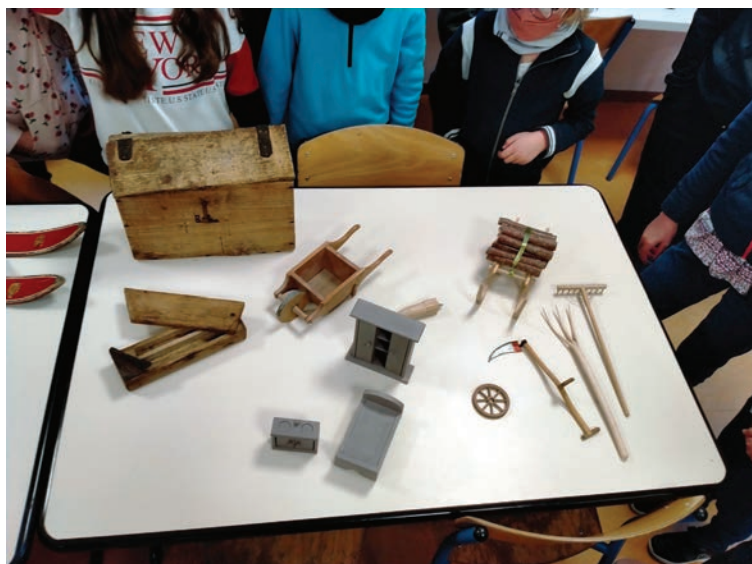
La rentrée des classes s'est faite le mercredi 2 septembre 2020 à Saint-André de Boège. Il y a 2 délégués par classe: Paloma et Matisse pour les CM1/CM2 et Esteban et Lilian pour les CP/CE1/CE2. La rentrée était très bien. C'était un peu long la rentrée car la maîtresse a tout expliqué aux CM1. L'école est très bien et il y a une bonne ambiance. Nos maîtresses sont gentilles. Dans la cour il y a une semaine sur deux foot, et l'autre semaine, il y a un chef du ballon (le chef du ballon décide le jeu). On se souvient de la classe de découverte où on s'est bien amusés et on a bien rigolé.

Avec la covid 19, nous portons des masques depuis la rentrée d'octobre. C'est difficile de supporter les masques mais c'est mieux que si l'école fermait.

Matisse, Margaux, Nils et Mathieu



## PAYSALP À L'ÉCOLE



Le 28 janvier 2021, Lucinda du musée Paysalp de Viuz-en-Salaz est venue dans les classes de CP/CE1/CE2 et celle de CM1/CM2 pour nous parler du bois et nous aider à trouver les informations pour construire un petit journal du patrimoine pour un concours.

En première partie elle nous a présenté la différence entre histoires et Histoire, la place du bois dans les objets du quotidien et les différentes sortes d'arbres de nos forêts.

Puis en deuxième partie, elle nous a donné les thèmes des articles du journal que l'on fera: le faux-fond (tranche d'épicéa très fine pour mettre sous certains fromages), le ski et les tavaillons (tranche de bois rectangulaire assez épaisse pour recouvrir les façades des maisons). Elle nous a présenté plein d'autres objets en bois, comme un vieux cartable en bois avec des lanières en cuir et aussi une vieille trousse aussi faite de bois avec un système d'ouverture assez étonnant. Moi j'ai bien aimé la visite de Lucinda mais j'ai préféré la deuxième partie (présentation d'objets) comparé à la première partie.

Axel







# PARTICIPATION AU CONCOURS SCOLAIRE DU PETIT JOURNAL DU PATRIMOINE « LE BOIS EST PARTOUT »



Projet réalisé avec le concours de l'écomusée PAYSALP, dans le cadre de la convention « don de mémoire » signée avec la commune.

Journal créé par les élèves, à télécharger du site de la mairie de Saint-André [www.saintandreboege.fr](http://www.saintandreboege.fr)

## LA MÉDIATHÈQUE

Le mardi 23 février 2021 après-midi, les deux classes de l'école de Saint-André de Boège sont allées à la médiathèque de Boège. Arrivée à la médiathèque, la classe des CP/CE1/CE2 a fait un jeu sur les émotions. En attendant, les CM1/CM2 choisissaient un livre à emprunter pour la maison. Ensuite les deux classes ont fait une récréation.

Après on a échangé, les CM1/CM2 ont fait l'activité du vivre ensemble et les CP/CE1/CE2 ont choisi leur livre. L'activité du vivre ensemble était un jeu qui ressemble à un jeu de l'oie, il y avait différentes cases avec des actions à faire. Par exemple: citer trois actions pour aider nos parents à la maison, quelles réactions aurions-nous si un nouvel élève ne parlant pas français arrive dans notre classe... Le jeu était intéressant, instructif et amusant. Vers 15h30, on est parti, on a dû marcher un peu pour rejoindre le bus. C'était agréable, surtout le calme.

Paloma, Margaux, Pénélope et Jeanne.



## L'EXPOSITION DE LA GUERRE OUBLIÉE

L'après-midi du jeudi 11 mars 2021, la classe des CM est allée à la mairie voir l'exposition de la guerre oubliée créée par le Souvenir Français. La maîtresse nous avait donné un questionnaire qu'on devait remplir. Il y avait plusieurs pancartes qui nous expliquaient chacune un thème différent. Nous avons appris beaucoup de choses: c'était la première guerre où l'on commémorait de simples soldats, la création du Souvenir Français...

*CETTE EXPOSITION ÉTAIT TRÈS BIEN PRÉPARÉE ET TRÈS INTÉRESSANTE.*

Nils





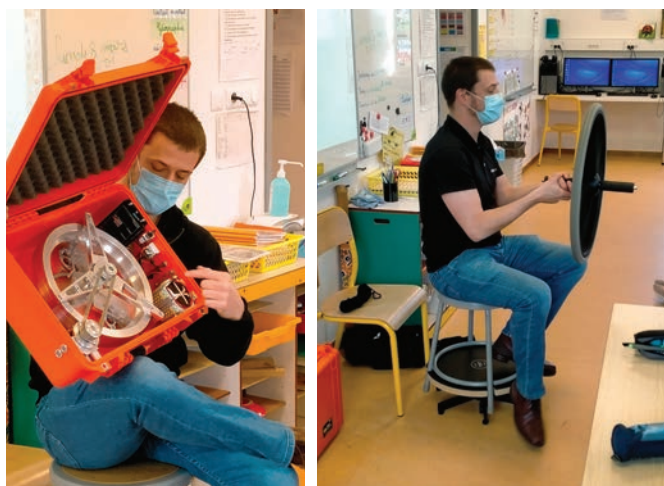
## LE MYSTÈRE DE LA ROTATION



L'après-midi du lundi 8 mars 2021, Guillaume RAPIN, un physicien du Physiscopes de Genève, est venu dans la classe de CM1/CM2 pour nous présenter le métier de scientifique. Après avoir répondu à nos questions, il nous a montré une expérience avec une valise et un tabouret tournant: on s'asseyait sur le tabouret tournant et on prenait la valise sur nos genoux. En fonction d'où on l'orientait, le tabouret tournait dans un sens ou bien dans l'autre. Le but était de trouver ce qu'il y avait dans la valise et de comprendre ce phénomène. Le tabouret tournait car dans la valise, il y avait une roue en inox qui nous faisait tourner au sens inverse de la rotation. L'expérience de la roue de vélo fonctionne avec le même principe que la valise.

Nous avons fait une autre expérience avec les deux bouteilles d'1 litre: nous nous asseyions sur le tabouret avec une bouteille dans chaque main et plus on rapprochait les bouteilles de notre corps, plus nous tournions rapidement. On a trouvé cela intéressant et amusant.

Nils, Sarah, Alexy et Mathieu



## INTERVIEW D'UN SCIENTIFIQUE



M. Guillaume RAPIN est venu le lundi 8 mars 2021 dans la classe de CM1/CM2 de l'école de St-André de Boège pour qu'on lui pose des questions sur son métier dans le cadre du projet "dans la peau de scientifiques".

Il nous a expliqué qu'il existait différentes sciences: la chimie, la science de la terre, la biologie, les sciences pharmaceutiques, la physique... Guillaume Rapin est physicien. Il travaille au CERN (Centre Européen de Recherche Nucléaire) à Genève, environ 6 à 12 heures par jour. Il travaille sur la cicatrisation des tissus (peau). Il fait des découvertes tout au long de son travail. Récemment, il a découvert que les cellules de la peau cicatrisent plus vite quand elles ne communiquent pas ensemble. Mais la cicatrisation n'est pas forcément meilleure.

Il aime se poser des questions, essayer de nouvelles choses. Son métier est peu répétitif. Il fait une fois l'expérience, la 2<sup>e</sup> fois pour vérifier et la 3<sup>e</sup> fois pour comparer. Il change de lieu suivant les expériences qu'il fait. Il fait régulièrement des conférences dans le monde entier pour présenter ses découvertes. 40 % de son équipe sont des femmes. Il aime ce métier et il peut en vivre. C'est l'État qui le rémunère.

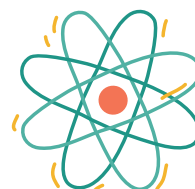
Il s'occupe aussi de la formation d'autres scientifiques. Il intervient au Physiscopes où il aime travailler avec de l'azote liquide. Il nous a expliqué ce que c'était.

Le métier de scientifique peut être dangereux, mais les accidents sont très rares. Ils n'utilisent ni des personnes, ni des animaux pour leurs expériences. Pour faire ce métier, il faut être délicat.

Les études nécessaires sont le Bac scientifique (pas obligatoire), le master et après on peut devenir docteur.

Guillaume a précisé que si on aime ce métier, il est simple et si on ne l'aime pas, c'est compliqué. Sur notre question, il nous a dit que l'image du savant fou existait mais pas le savant fou. C'était très intéressant, nous avons apprécié sa venue.

Emma, Luca, Noah, Matisse







# JOURNÉE PLANTATION D'ARBRES



Loïs : C'était trop bien de planter les arbres, j'ai adoré le faire avec mon papa.

Clément : J'ai bien aimé planter les arbres, ça m'a plu de les mettre dans les trous.



Lilian : J'ai adoré parce que planter des arbres aide la nature. Les voir pousser c'est mon moment préféré.

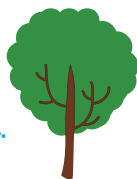
Martin : C'était trop bien parce qu'on a planté des arbres.

Armand : J'ai adoré planter des arbres avec mes copains.

Charlotte : J'ai adoré parce qu'on s'est bien amusé à planter des arbres !



Clotilde : C'est trop bien parce qu'on a planté des arbres, parce que ça aide la nature de recréer une forêt.



Mila : C'était trop bien de planter des arbres à cet endroit.



Julian : J'ai beaucoup aimé planter les arbres car j'aime bien la nature.

Esteban : C'était trop bien parce que j'ai appris à planter des arbres.

Théo : C'était super cool, j'ai passé un bon moment avec mes amis à planter des arbres.

Victor : Aujourd'hui c'était trop nul, parce que mes baskets étaient pleines de boue. Mais ce qui était trop génial, c'était de trier les arbres avant de les planter.

Gaspard : J'ai bien aimé car j'ai joué avec mes amis avec des objets en bois et j'ai planté des arbres.

Léanna : C'était trop bien et j'ai bien aimé la marche à pied.

Maîtresse Emilie : J'ai aimé passer ce moment avec mes élèves. J'espère renouveler cette action dans le futur et que l'on verra régulièrement grandir ces plants.



## DE NOUVEAUX ARBRES À SAINT-ANDRÉ

(Texte écrit par les CM)

Le vendredi 5 mars 2021, nous sommes allés planter 4 sortes d'arbres qui sont : le mélèze, l'épicéa, le merisier et l'érable. Nous sommes allés à la Molière et nos accompagnateurs étaient : David, Mylène, Cédric, Marie, Émilie, Philippe, Hervé Bosson, Francis Hominal et Isabelle. On a planté environ 240 arbres. Nous y sommes restés tout l'après-midi. Ça montait beaucoup pour y aller. Francis Hominal, Hervé Bosson et Philippe sont montés en quad et en 4x4. Nos accompagnateurs ont fait les trous pour que l'on plante les arbres. Nous avons mis des étiquettes jaunes où sont écrits nos prénoms et la date où nous avons planté les arbres. On a vu des oies sauvages en train de voler dans le ciel. Il y a eu beaucoup de vent et aussi il y avait de la boue. Nous avons beaucoup apprécié cette sortie. Ça nous a fait du bien, on a fait une bonne action pour la nature. Merci à Hervé Bosson d'avoir organisé cette sortie.

Louise, Kimberly, Lubin et Lucas D.





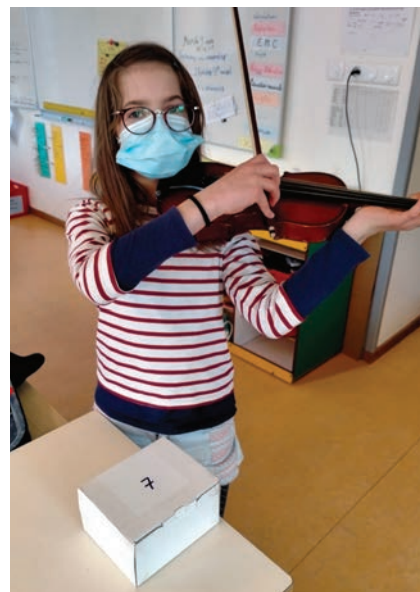


## LES BOÎTES DU CERN

Le projet dans la peau de scientifiques a été lancé par le CERN. Nous avons reçu de leur part, 7 boîtes en carton. Nous devons chercher le plus précisément possible le contenu des boîtes sans les abîmer ni les ouvrir. Le but est de rentrer dans la peau de scientifiques. Le projet a démarré le 14 janvier 2021. Ensuite, le 10 mai 2021, on ouvrira enfin les boîtes. Il n'y a que la classe de CM1/CM2, divisée en 7 groupes, qui y participe.



Les expériences que l'on a faites sont: vérifier si les boîtes sont magnétiques, nous avons aussi remarqué que quelques boîtes sentent la lavande, la cardamome, le citron ou le thé.



Les boîtes 3 et 7 sonnent quand on fait du bruit. Une élève a joué du violon pour savoir si le bip sonnait en fonction des notes de musique. Elle a fait les notes: do grave, sol grave, ré, la, mi et do aigu. Mais cela n'a eu aucun effet sur le bip.

Certaines boîtes ont perdu du poids, on va essayer de comprendre pourquoi, cela nous permettra peut-être de trouver ce qui se trouve à l'intérieur.

Normalement le 10 mai, nous aurions dû nous rendre au CERN pour l'ouverture des boîtes et rencontrer des scientifiques mais la covid ne nous le permettra pas.

Nous aimons vraiment bien ce projet car nous aimons les sciences.

*Coline, Bartoloméo, Noan et Lucas F*

## ASSOCIATION DES PARENTS D'ÉLÈVES

L'APE permet de financer différentes sorties et activités pour les élèves des classes primaires de la commune de St-André.

Grâce aux diverses opérations que nous organisons au cours de l'année, nous permettons aux élèves de participer à des sorties comme le ski (financement des cours par des moniteurs, forfaits), de se rendre au cinéma de Villard, cadeaux pour les élèves de CM2, etc.

Pour cela nous avons organisé une opération Pizza avec la collaboration du Get a Pan (Bogève) ainsi qu'une opération tartiflette avec la collaboration des Recettes d'Olivier (St-André de Boège).



L'APE est une petite association qui permet à l'école de proposer des activités à nos enfants mais malheureusement cette année est assez particulière et ne nous permet pas de faire tout ce que l'on souhaite.

Notre Loto a été annulé à la dernière minute et nous ne sommes pas capables de vous annoncer quand sa tenue sera possible.

Nous remercions tous les parents qui s'investissent dans notre association ainsi que les habitants de St-André et de la Vallée verte qui nous ont commandé pizzas et tartiflettes.

Toute l'équipe de l'APE







## PHOTO DE CLASSE ST ANDRÉ 1956-1957



1. Institutrice, Mlle Crozet (son 1er poste)
2. Roland Pinget
3. André Forel
4. Madeleine Saillet
5. Louis Dupraz
6. Carmen Pellet
7. Florent Roch
8. Gilles Paccot
9. Jean Demarquis
10. Jean Saillet (habitait chez Cally)
11. Jean Saillet (frère de Madeleine)
12. Georges Pinget



À remarquer sur la photo le poêle pour chauffer la classe, les encriers logés dans les tables avec les sacs du goûter qui pendent sur le côté et, près de la maîtresse, le grand casier pour les cartes (géographie, sciences, histoire). Certaines de ces cartes ont été raccrochées dans l'ancienne école de la Corbière.



# 150<sup>E</sup> ANNIVERSAIRE DE LA GUERRE DE 1870-1871

La Savoie et Nice étaient rattachés à la France par le traité de TURIN du 24 mars 1860 et par le plébiscite des 22 et 23 avril 1860. La guerre franco-prussienne de 1870 marqua symboliquement l'ancrage de la Savoie à la République; pour la première fois, les Savoyards combattent pour leur nouvelle patrie et montrent ainsi leur attachement à la France.



Peu de guerres eurent autant de conséquences; avènement définitif de la république en France, annexion de l'Alsace et la Moselle, création de l'Empire allemand... Cette guerre inaugure une période de 75 ans au cours de laquelle, par trois fois, les deux pays combattent l'un contre l'autre. Une période qui se referme en 1945.

Depuis 1860 tout savoyard, de même qu'à l'époque sarde, est soumis aux opérations de recensement militaire à 18 ans, puis de conseil de révision à 20 ans. S'il tire un mauvais numéro, le jeune Savoyard doit accomplir un service militaire de 7 ans maximum avec possibilité de remplacement. Le conscrit est convoqué pour son incorporation l'année suivant ses 20 ans. Sont incorporés en 1870 les conscrits de 1869. La guerre va entraîner l'incorporation hâtive des soldats de la classe de 1870 en octobre de l'année 1870.

La partie de la classe non appelée au service militaire ainsi que les remplaçés, est placée dans la Garde Nationale mobile. Elle est considérée comme la réserve de l'armée. En cas de guerre elle est intégrée à l'armée. La Garde Mobile se recrute et s'organise sur une base départementale. Il existe donc une Garde Mobile de Savoie et une Garde Mobile de Haute-Savoie. La Garde Mobile de Haute-Savoie comporte trois Bataillons indépendants les uns des autres. Le premier est basé à Annecy et couvre le sud du département, le second à Bonneville pour le Faucigny et deux cantons du Chablais, le troisième à Thonon et concerne le bassin lémanique et la région de Seyssel.

En septembre 1870, avec la République, tous les hommes de 20 à 45 ans, non mobilisés, n'ayant jamais effectué de service militaire, ou réformés, mariés ou non, sont appelés pour constituer la Garde Nationale Mobilisée qui est mise à disposition du Ministre de l'Intérieur et peut être mise à disposition du Ministre de la Guerre.

Devant le manque d'effectifs, le gouvernement français décide de recruter des francs-tireurs qui auront pour vocation, sous le contrôle des militaires de harceler l'ennemi. Ainsi voit le jour, à Bonneville, entre octobre et novembre 1870 les Francs-Tireurs du Mont-Blanc, sous l'impulsion de Léon Tappez. Ils rejoindront l'armée de Garibaldi, à Autun le 29 novembre 1870. Jumeles aux Chasseurs des Alpes créés à Chambéry, ils forment alors la Compagnie des Chasseurs des Alpes de Savoie, parfois appelés Chasseurs du Mont-Blanc. Cette compagnie restera dans l'armée des Vosges jusqu'à sa démobilisation en mars 1871.

## EXPOSITION

### 1870-1871 UNE GUERRE OUBLIÉE 150<sup>E</sup> ANNIVERSAIRE

Pour honorer les Morts de ce conflit, le Comité du Souvenir Français de Boège a mis en place une exposition dans la salle du conseil, du 24 février 2021 au 20 mars 2021.



Inauguration de l'exposition. De gauche à droite: René PERRISSIN, Didier DUTAILLY et Michel FLAHAUT

Cette exposition, intitulée « 1870-1871 UNE GUERRE OUBLIÉE - 150<sup>e</sup> anniversaire - 75 ans de guerre - 75 ans de paix », a été inaugurée le 27 février 2021 en présence de Jean-François BOSSON, Maire de Saint-André-de-Boège, de Michel FLAHAUT, Délégué Général du Souvenir Français pour la Haute-Savoie, ECH-PUIG, Directeur Départemental de l'Office National des Anciens-Combattants et Victimes de Guerre, Gaston RUHIN, Président des Anciens Combattants d'AFN de la Vallée Verte, Didier DUTAILLY, historien, membre de l'Académie, auteur de plusieurs ouvrages sur la Haute-Savoie dans la guerre 1870-1871, René PERRISSIN, Président du Comité du Souvenir Français de Boège ainsi que plusieurs élus de Saint-André et des communes environnantes.





Établir une liste des morts et tués de la Haute-Savoie lors de la Guerre de 1870-1871 présente de nombreuses difficultés (pas de papiers d'identité ni de plaque métallique). Aussi l'étude menée par Monsieur Didier DUTAILLY de l'Académie Chablaisienne « La Haute-Savoie et la guerre de 1870-1871 » constituée de 3 tomes est intéressante. Elle nous a permis d'identifier dix habitants de la Communauté de Communes de la Vallée Verte morts pour la Patrie durant ce conflit, dont Célestin DONCHE, né le 8 janvier 1847 fils de Jean-Marie DONCHE et Josephite MOLLIEZ, cultivateurs, incorporé au 56<sup>e</sup> de Ligne le 25 octobre 1868, porté disparu à la bataille de Sedan (Ardennes) le 1<sup>er</sup> septembre 1870 pour la commune de Saint-André-de-Boège. Avec l'aide des communes, ils figureront bientôt sur nos monuments aux Morts.

*A NOUS LE SOUVENIR  
À EUX L'IMMORTALITÉ*  
Devise du Souvenir Français

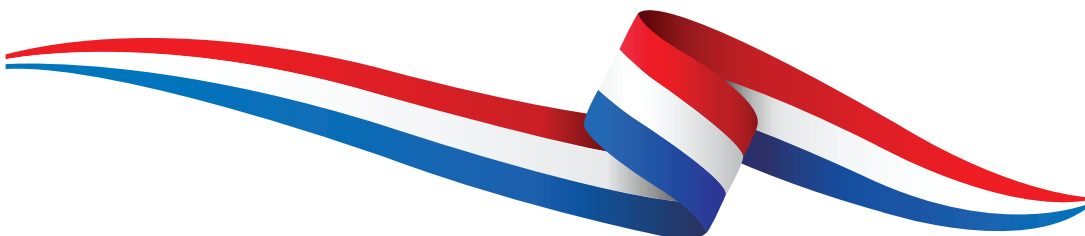
”

Courant 2021, quatre cérémonies seront également organisées par le Souvenir Français dans les communes sur lesquelles sont érigés un monument aux soldats morts pendant la guerre 1870-1871 à savoir, Annecy, Thonon-Les-Bains, Bonneville et Taninges. Chaque cérémonie sera suivie d'une conférence, en soirée sur la Haute-Savoie dans la Guerre 1870-1871 par Didier DUTAILLY, historien.

*René PERRISSIN  
Président Comité Souvenir Français de Boège*

## CÉRÉMONIES DU 8 MAI ET DU 11 NOVEMBRE 2020

Elles ont eu lieu en comité restreint, conformément aux règles sanitaires en cours.





# LES BOÎTES À TIRER

*Au 19e et au début du XXe siècle, lorsque l'on voulait marquer un évènement, le 14 juillet ou les conscrits par exemple, on faisait « péter les boîtes ». C'était en quelque sorte le feu d'artifice du pauvre. La commune de Saint André possède encore quelques-uns de ces dispositifs.*

Composées d'un fût vertical cylindrique en fonte (parfois en bronze), percé en son centre et muni d'un petit orifice à sa base, prolongé par un petit bassinet où l'on disposait de la poudre noire pour la mise à feu. Toutes ces chambres à poudre sont inclinées vers l'arrière de 5 à 10 degrés pour permettre le contrôle de la déflagration. Deux manilles ou une anse fixées sur le fût permettaient d'en faciliter le transport. Cette sorte de petit canon vertical, assez lourd, était chargé de poudre noire, bourré de papier et coiffé d'un tampon de bois. On y mettait ensuite le feu, ce qui provoquait une forte détonation.



Le 6 juillet 1906, la fonderie Stucker-book de Carouge dans le canton de Genève en livre 6 pièces à la commune de Saint André pour un poids total de 124 kg (20,66 kg pièce) et un prix total de 47,10 francs. Cette somme est acquittée le 11 juillet et nous pouvons penser que ces boîtes ont « pété » pour le 14 juillet.

La paroisse de Saint André avait, elle aussi, ses propres boîtes. À la chapelle de Planet, on peut voir 5 boîtes à tirer. Probablement servaient-elles pour le pèlerinage au début du mois de Juillet.

La possibilité d'achat de pétards dans les magasins, puis la réglementation sur l'utilisation des explosifs ont mis fin à ces coutumes. Ces boîtes ont encore été utilisées lors de l'inauguration de la restauration de la chapelle de Planet et la pose du clocher en 1999, ainsi que lors d'un mariage il y a quelques années à la Molière.

## INVENTAIRE ET DESCRIPTIF

### La commune possède 13 boîtes à tirer

Les 6 achetées en 1906, identifiables par leur poids de 20 kg, correspondent au bon de commande. Elles sont gravées en relief SAINT ANDRÉ – MAIRIE.



*Diamètre moyen de 14 cm, hauteur 22 cm et dimension de la chambre à poudre de 14 cm de profondeur pour un diamètre de 3,3 cm.*

2 boîtes, de même forme que les précédentes mais beaucoup plus lourdes: 36 kg pièce. Elles proviennent probablement aussi de la fonderie de Carouge. Elles sont gravées en relief SAINT-ANDRÉ suivi de 2 lettres C C. Ces 2 lettres pourraient signifier Curseilles et la Corbière, mots que l'on retrouve gravés manuellement, 1 sur chaque boîte.



*Diamètre moyen 19 cm, hauteur 20 cm avec une profondeur de 14 cm pour la chambre à poudre et un diamètre de 3,3 cm.*

On aurait donc 6 boîtes appartenant à la première section (mairie) et 2 boîtes appartenant à la 2<sup>e</sup> section (Curseilles, la Corbière).





Les 5 boîtes de la Chapelle de Planet ont une forme différente. Plus hautes mais plus fines, elles ont été peintes en blanc et ont un poids de 24,5 kg pièce. Elles sont gravées CHAPELLE DU PLANEX (avec un X)



Diamètre moyen 14 cm,  
hauteur 26 cm,  
profondeur 16 cm  
et 3,8 cm de diamètre pour la  
chambre à poudre

Des boîtes pouvaient aussi exister chez des particuliers, avec un format plus petit, comme celle trouvée chez Chodet.



D'un poids de 9 kg, un diamètre  
moyen de 11 cm, une hauteur  
de 15 cm avec une chambre  
de diamètre 2,7 cm pour une  
hauteur de 6,5 cm.

**FONTE DE FER**  
 Deuxième fusion  
**FONTE MALLÉABLE**  
 Acier coulé au creuset  
 MANUFACTURE  
**CUIVRE ET BRONZE**  
 ROBINETTERIE  
 Spécialité d'Articles de Bâtimens  
 Téléphone 2136  
 87178

**FONDERIE**  
**STUCKER-BOOCK**  
 CAROUGE-GENÈVE

Monsieur L. Maire de St André  
 de Brège

pour les marchandises ci-après désignées, expédiées par  
 payables à \_\_\_\_\_ mois net ou au comptant avec \_\_\_\_\_ escompte.

Carouge, le 6 Juillet 1906

	Kilos	Prix 100 kg.
6 Mortiers en fonte	124	38. f 47.10

Acquitté le 11 Juillet 1906  
 p. Stucker-Boock  
 J. Kussner

Monsieur  
 J'ai l'honneur de vous remercier pour  
 les 6 mortiers que vous avez bien voulu me commander,  
 et vous en forme qui est précieuse pour votre disposition.  
 Veuillez me dire si je puis vous les faire parvenir  
 ou si vous voulez la choisir.  
 J'attends avec intérêt et bien sûr à vos  
 ordres, veuillez agréer Monsieur mes sincères salutations.  
 p. Stucker-Boock  
 J. Kussner

Valeur en ma traite à

N.B. — Toutes rectifications doivent être faites au plus tard 8 jours après réception de la facture.

Ces boîtes se retrouvent aussi en  
 Haute Corse dans la commune  
 d'Occhiatana où un ensemble  
 de 5 pièces est localisé dans la  
 sacristie de l'église paroissiale et  
 servait pour les baptêmes et les  
 mariages.

Francis Hominal avec la participation d'Hervé Bosson





## TRAITEUR LES RECETTES D'OLIVIER



L'entreprise familiale a été créée en 2007 à St-André.

Reconnue dans la Vallée Verte et ailleurs pour ses spécialités avec une cuisine gourmande et généreuse et ses recettes sur mesure.

Les gâteaux, les apéritifs, les élixirs, les recettes originales sont au rendez-vous.

Deux concepts qui connaissent un succès : le très gourmand « concept plancha » et le « concept paella ou fiduella » ... à découvrir.

### EN SAVOIR +

1375 route Santadrienne La Corbière  
Tél. 06 08 86 08 12

[www.lesrecettesdolivier.fr](http://www.lesrecettesdolivier.fr) -

## LE CHÊNE ET LE ROSEAU

La Sarl Le Chêne et le Roseau, active depuis plus de 6 ans en Vallée Verte et ses environs, est une entreprise spécialisée dans les travaux d'élague, abattage, taille et soins aux arbres, arbustes et fruitiers, ainsi que la taille de haie. Aujourd'hui composée de deux arboristes grimpeurs certifiés et d'un homme de pied, Le Chêne et le Roseau vous propose un diagnostic précis de votre patrimoine arboré, et en assure l'entretien et la sécurisation, cherchant le meilleur compromis entre vos besoins et le maintien de l'arbre. Équipée d'un broyeur à branches, l'entreprise valorise vos déchets en broyat ou BRF, que vous pouvez réutiliser en paillage ou compostage, dans un souci de préserver l'environnement. À défaut, le broyat est redistribué aux maraîchers de la vallée.



### EN SAVOIR +

Guillaume Foucher  
06 32 51 50 86  
Site : [jaimelesgensdici.fr](http://jaimelesgensdici.fr)





## RESTAURANT LA CORBIÈRE

Nous avons ouvert Le restaurant la Corbière depuis le 1<sup>er</sup> novembre dernier et nous vous proposons notre spécialité les Fouées. Petits pains cuits au feu de bois agrémentés de différentes garnitures adaptées au mode à emporter pendant le confinement. Un menu Fouées à volonté vous sera proposé dès la réouverture du restaurant du jeudi au dimanche, sur réservation, un verre du Coteaux du Layon en apéritif et café compris. En complément de cette spécialité, la carte propose des rôtis, des croûtes au fromage, des tagliatelles, des pizzas mais aussi des plats plus élaborés et cuisinés comme le pavé de bœuf sauce morilles, deux propositions de plats par semaine tel que le couscous, cordon-bleu au reblochon fermier, le Fouée burger Savoyard, le pavé de saumon au beurre blanc...





Nos Fouées se déclinent aussi en mini pour vos apéritifs, repas entre amis, pots d'entreprises, ... à déguster sans modération.

Pour connaître notre carte et les propositions du moment, visitez notre site web ou notre page facebook. Nous restons à votre disposition pour tous renseignements au 06 30 26 11 04 ou 04 50 31 46 33.

Au plaisir, Bertrand et Nathalie



### EN SAVOIR +

1300 Route Santadrienne  
Tél. 06 30 26 11 04 ou 04 50 31 46 33  
[www.restaurantlacorbiere.fr](http://www.restaurantlacorbiere.fr) -  

## MASSAGE CABINET C. HOËDTS KETTERER

**Traitement des fascias: thérapie manuelle pour le traitement des douleurs, du mouvement et des troubles fonctionnels.**

Les fascias sont des tissus conjonctifs des membranes plus ou moins élastiques capables de se contracter et d'influencer la dynamique musculaire, articulaire. Connectés les uns aux autres, ils forment un réseau complexe allant de la superficie de la peau jusqu'à l'intérieur de la cellule. Par leur étroite relation avec le système nerveux central ils participent à l'interconnexion corps / psychisme.

La séance dure une heure. Vous êtes allongé, habillé et je me réjouis de vous faire découvrir cette approche.



### EN SAVOIR +

Christine Hoëdts Ketterer  
Cabinet au 631 Route de chez Le Cadet  
06 77 85 28 76



## GAEC LE PLANE

Fort de ses 25 années de fonctionnement, le GAEC LE PLANE se constitue de 3 grands pôles d'activités :

- La production laitière, qui est historiquement l'ADN du GAEC.
- La transformation de ce lait en fromage, activité débutée en 2004.
- La commercialisation.

Notre cheptel est composé dans sa grande majorité de vaches de race locale, trouvant ses origines dans le Chablais : l'Abondance.

La transformation fromagère, en plus des célèbres Reblochons fermiers, Abondance fermier et Tomme fermière, produit également quelques spécialités maison comme le Camandré ou encore l'Écorce des Voirons.

La commercialisation est assurée sur place grâce à notre boutique qui en plus de nos produits, propose les fromages ou produits régionaux de plusieurs collègues. Environ 90 % des produits proposés sont issus du circuit-court : fromages, charcuteries, miel, confitures, vin de Savoie et d'ailleurs.



Pour ce faire, Chantal, Sandra et Bénédicte se feront une joie de vous servir du lundi au samedi de 8h à 12h et 16h à 19h, le dimanche et jours fériés de 9h30 à 12h.

Au grand plaisir de vous accueillir.

### EN SAVOIR +

1300 Route Santadrienne

06 42 33 03 56

Site : [gaec-le-plane.fr](http://gaec-le-plane.fr) -  

PRODUCTEUR FERMIER

Gaec Le Plane

REBLOCHON - TOMME  
ABONDANCE







# LA PAROISSE

La communauté de Saint-André organise chaque année le repas de la St-André fin novembre et le pèlerinage à Planet en juillet.

## LA FÊTE DE LA SAINT-ANDRÉ

Le dimanche 24 novembre 2019 la communauté de St-André a accueilli les personnes de la vallée et même de plus loin pour partager le traditionnel repas lors de notre fête patronale.



## INFORMATIONS PAROISSIALES

La paroisse de la Visitation en Vallée Verte est composée des 8 communautés de notre vallée.

En septembre 2020, elle a accueilli le père Damien Peudenier, suite au départ du Père Hervé Rivoiron pour la paroisse Sainte-Marie en Pays Rochois.



**Le père Damien Peudenier** réside au presbytère de Boège. Mail : peredamien74@gmail.com  
Il est aidé dans sa mission par le père en retraite Jean Grillet (à Habère-Poche Tél. 04 50 39 52 17)

### PRESBYTÈRE

16 rue du Bournou, 74420 Boège - Tél. 04 50 39 10 35  
Permanences : mardi 9h-12h ; samedi 10h-12h  
www.la-visitation@diocese-annecy.fr



## LA CATÉCHÈSE ET L'ÉVEIL À LA FOI

Séverine Dutriaux - Tél. 06 81 05 10 66  
e-mail dutriauxseverin@gmail.com

## L'AUMÔNERIE

Denis Grillet - e-mail aumonerievalleeverte@gmail.com

## COMMUNAUTÉ DE SAINT-ANDRÉ

- Préparation au baptême  
Marie-Louise Viguié - Tél. 04 50 39 14 71
- Célébration des funérailles  
Michèle Ruhin - Tél. 04 50 39 12 81  
La contacter avant de fixer le jour et l'heure de la cérémonie
- Célébration de mariage  
Il est important de contacter le prêtre avant de fixer définitivement la date de la cérémonie.





# PASSION COURSES À PIED

*William Gargiullo, né le 13 août 1954, originaire de Lausanne, vient régulièrement dans sa résidence secondaire à la Molière depuis 1995. Officier de carrière dans les forces armées Suisses, en retraite depuis 2019, William est un adepte de marathons et de courses diverses. Il aime également les défis, plus précisément, ceux en relation avec la course à pied : entre la sublime Muraille de Chine, le sommet de l'Everest et le grand froid du Pôle Nord, William sait ce que c'est que de se lancer des challenges. Il a accepté de répondre aux questions d'Hervé Bosson, son voisin de la Molière, afin que nous autres habitants de Saint-André fassions connaissance avec cette personne qu'il nous arrive de croiser en pleine course sur nos routes de la Vallée Verte.*



*Entraînement à La Molière*

*Depuis combien d'années cours-tu et combien totalises-tu de km ?*

Je cours depuis 42 ans. Ma première course en 1978 a été les 100 kilomètres de Bienne en Suisse. Je totalise en 42 ans environ 120 000 km d'entraînement et plus de 7 500 km de compétition.

*Comment as-tu choisi la course à pied plutôt qu'un autre sport ?*

Les 100 km de l'École d'Officiers ont relevé mes aptitudes à l'endurance et notamment à la course à pied de très longues distances.

*Lorsque tu es à la Molière et que tu pars courir, est-ce que tu privilégies la distance ou le dénivelé ?*

Je combine en principe les deux. La région de la Molière est un terrain de jeu paradisiaque pour moi. Il y a du dénivelé avec les Voirons et de la distance avec la Vallée Verte. Je suis à l'aise sur n'importe quel terrain mais j'évite de plus en plus les descentes techniques, je ne suis plus aussi agile qu'il y a 40 ans !

*Parmi toutes tes courses, laquelle t'a le plus marqué au niveau sentimental et laquelle au niveau performance ?*

Chaque course m'a apporté son lot de bonheur et de souffrance. Au niveau des émotions c'est sans aucun doute la course par étapes sur la Muraille de Chine et au niveau performance les 100 km en dessous de 10 heures et mon podium aux 100 km les plus froids du monde dans l'Antarctique.

*De nos jours le thème de la diététique est à la mode. As-tu, toi aussi, un régime particulier ?*

Non, mais je ne fume pas, ne bois de l'alcool qu'occasionnellement et évite de manger trop de gras.





*De nombreux coureurs se blessent durant leur carrière sportive. Toi, tu as été épargné par les graves blessures. En connais-tu la raison ?*

C'est une question qui revient souvent. En fait, je n'ai pas de réponse claire à donner. Je peux simplement dire que je ne cours pratiquement jamais à 100 % de mes capacités même en compétition. J'essaie de préserver et d'écouter mon corps car mon objectif est de courir le plus longtemps dans ma vie.

*As-tu déjà couru pour une œuvre particulière ?*

Non, mais nous avons un projet en Afrique de l'Est dans la région des Grands Lacs. L'idée est d'organiser une course pour les jeunes des différentes ethnies.

*Je crois que le Corona Virus perturbe tes plans de compétition. Peux-tu nous en dire plus sur tes perspectives ?*

Oui. Ma dernière course a été le marathon de New York en novembre 2018 !

Une course de 160 km que j'avais planifiée en Suède vient d'être annulée à cause du Corona Virus. Je vais donc remplacer cette course par un défi en juin : faire le Tour du lac Léman en une étape soit environ 170 km entre 30 et 35 heures.

Suivront je l'espère le marathon de montagne de Zermatt et celui de la Jungfrau. Je terminerai en octobre par une course polaire dans le Groenland.

*Et pour terminer, méditons sur cette belle devise*

Le cerveau est la tour de contrôle. Le corps, c'est l'instrument. La clé, c'est le mental.



Marathon du Lac Baïkal, Sibérie



Marathon du Pôle Nord (arrivée par -30 °C)



Marathon de l'Everest (5 400 m d'altitude)

Pour en savoir encore plus sur William, rendez-vous sur le site  
<http://operationmarathonsplanetaires.com/>



# STAGE HUMANITAIRE DEUX ÉTUDIANTES INFIRMIÈRES AU PÉROU

Petite présentation : nous sommes deux infirmières fraîchement diplômées de l'IFSI du CHU de Grenoble-Alpes : Sarah Le Baron et Justine Julienne.

Nous sommes parties en janvier 2019, durant notre dernière année de formation, en stage humanitaire au Pérou avec l'association Mano a Mano qui est implantée au cœur des bidonvilles de Lima.

Il faut savoir que les personnes de ces quartiers sont pauvres et travaillent 6 jours sur 7 ; ils vivent dans des conditions précaires et pour ceux qui vivent sur les hauteurs des bidonvilles, ils n'ont ni eau courante ni électricité.

Cette association a donc pour but d'améliorer la qualité de vie des habitants de la Ensenada (quartier du bidonville) par la réduction de la pauvreté et de la faim, la promotion de l'égalité des sexes, la sensibilisation de la population à l'environnement, la prévention de la maltraitance infantile, l'accès à l'éducation (construction d'une école et bibliothèque), l'accès aux soins et la formation professionnelle des habitants (cuisinières/pâtisseries, femmes constructrices, éducateurs scolaires etc).



Fête de fin d'année scolaire à la Ensenada

Comme on l'a très vite constaté, il n'y a pas d'infirmière à proprement parler dans les bidonvilles. Ce sont ce qu'ils appellent les « promotrices de santé » qui assurent les soins et la prévention auprès de la population. Ce sont des femmes qui ont accumulé un savoir par l'expérience et la transmission générationnelle ; elles travaillent beaucoup avec les plantes qu'elles ont à disposition dans les parcs des bidonvilles.

Un dispensaire subsiste mais n'est plus fréquenté ou très rarement. Les pharmacies se sont implantées en masse depuis quelques années et les gens y vont plus facilement, ce qui amène à une automédication parfois abusive par peur d'une infection.

D'ailleurs ils n'ont pas les connaissances suffisantes sur les premiers soins de secours. En fait, nous avons compris qu'en raison de l'absence d'hôpital à proximité du bidonville, la population a finalement dû apprendre à se soigner par elle-même avec leurs faibles moyens.



Fête de fin d'année scolaire à la Ensenada



Notre rôle a été à la fois éducatif et préventif. Nous avons d'abord redéfini les protocoles d'hygiène et la chaîne du froid au sein du restaurant de l'association. Nous avons également revu les cours et réalisé un outil de jeu adapté aux enfants pour remobiliser de manière ludique chaque thème, à savoir: la diarrhée, les risques de séisme/inondations/tsunamis, l'importance de l'eau, les brûlures, les plaies, les déchets (recyclage et environnement), les parasites et l'anémie. Nous manquions de temps pour dispenser nous-mêmes les cours donc il a fallu faire une planification d'activité pour chaque thématique afin que les professeurs aient tous les cours structurés et prêts à être enseignés.

Par ailleurs, en collaboration avec un autre des volontaires (pompier de formation), nous avons mené une journée de formation à l'ensemble de l'équipe de l'association sur la gestion des risques (comment transporter un blessé en fonction de leurs moyens, comment éteindre un feu en fonction du type d'incendie, comment soigner une plaie ou brûlure). Nous avons constaté des difficultés d'abord à captiver l'attention des personnes et à leur faire comprendre l'intérêt de nos interventions. En effet, ils vivent au jour le jour, préoccupés essentiellement par le travail, leur famille et tous leurs soucis concrets du quotidien. Ils ne sont pas dans l'anticipation malgré l'imminence connue d'un séisme qui serait catastrophique au vu des infrastructures inadaptées.

Nous avons enfin participé à plusieurs jours de promotion de la santé auprès des enfants en partenariat avec d'autres professionnels de santé péruviens (médecin, dentiste, infirmière, diététicienne, psychologue et gynécologue) qui se sont rendus au dispensaire pour contrôler chaque enfant. Nous avons en parallèle traité tous les enfants présentant des poux.

Enfin, nous avons eu la chance de pouvoir visiter une demi-journée un hôpital de maternité et pédiatrie en compagnie d'une infirmière péruvienne qui nous a expliqué le système de soins et comment se déroulait spécifiquement le traitement de la tuberculose (freiné par les problèmes d'addiction à la drogue et alcool en lien avec le trafic de drogue fortement présent).

À travers ce stage, nous avons découvert un autre pays, une culture différente, avec ses enjeux politiques, sanitaires et économiques; nous avons pu prendre du recul sur notre mode de vie en France et vivre des rencontres humaines fortes.

Cette expérience inoubliable et enrichissante que nous avons vécue n'aurait cependant pas pu être possible sans le soutien de la commune de Saint André de Boège qui nous a généreusement financé le logement pour toute la durée du stage, soit 300 € au total. Nous tenons donc à vous remercier du fond du cœur pour avoir rendu ce projet réel...

Justine et Sarah



Journée de formation avec les membres de l'association

# UN AMOUREUX DU VIVANT

Mon univers professionnel tourne, depuis 2015, autour de la conservation de la faune et la photographie animalière. Mais il n'en a pas été toujours ainsi ! Avant d'être photographe, chargé de mission Lynx pour la SFEPM (Société Française pour l'Étude et la Protection des Mammifères) et pour FERUS (association nationale de conservation des Ours, Loups et Lynx), et administrateur du GTJ (Groupe Tétraz Jura), j'étais responsable de projets dans l'industrie mécanique.

## UNE RECONVERSION PROGRESSIVE.

Le déclencheur s'appelle *gypaète barbu*. Ma première observation, à la fin des années 1980 lors des premières réintroductions, a été un choc. Plus tard, en 2001, lors d'une nouvelle rencontre avec le grand rapace, c'est la révélation. Depuis, je participe au suivi de l'espèce, principalement en Haute Savoie, mais aussi dans le reste des Alpes. Cet oiseau m'a conduit vers la photographie en 2008. D'abord pour ramener des souvenirs, puis plus, jusqu'à des expositions locales, nationales et internationales.



*Gypaète barbu dans un de ses pierriers de cassage d'os, Rnn Sixt (74).*

Je ne suis pas pour autant monomane, le monde du Vivant en général m'intéresse ! Avec toutefois des préférences pour les grands prédateurs et les régions polaires. Depuis 2009, je participe au suivi des loups et des lynx en France avec l'OFB (Office Français de la Biodiversité). En parallèle, pour mieux comprendre la problématique de coexistence avec ces espèces, j'ai passé beaucoup de temps et aidé en alpages et bergeries jusqu'à intégrer un projet de recherche visant à améliorer les moyens de protection de troupeaux en partenariat avec des éleveurs réellement confrontés à la prédation du loup.



*Chien de protection de troupeau et le troupeau au départ pour la couchade, Canjuers (83)*

Cette même année 2009, la porte de l'arctique s'ouvre, en Islande. Une nouvelle étape est franchie en 2014 avec ma première participation au projet scientifique de la vallée du Karupelv sur l'île de Traill au nord-est du Groenland. Le rêve, une petite équipe, cinq semaines d'autonomie, sur une île grande comme la moitié de la Corse, un campement sommaire avec des voisins plutôt stressants, l'un, minuscule, le moustique et l'autre, imposant, l'ours polaire ! Je rentre ravi avec des images plein la tête, plein les disques durs et surtout une forte envie de retourner dans ces régions, ce que je fais en 2018, toujours pour ce projet. Je devais récidiver en 2020 mais plusieurs raisons m'ont fait décliner l'invitation.

C'est aussi en 2014, année charnière, où je profite d'un licenciement pour réaliser mon choix de vie, observer, apprendre, partager, transmettre mes connaissances et celles du monde scientifique à travers photos, films et de *mes missions Lynx*. Je reprends alors le chemin de l'université, en tant qu'élève mais aussi comme intervenant, les petites graines semées se mettent à germer ! La petite idée de livre qui me chatouillait, une monographie sur le gypaète, se concrétise avec la publication de « L'envol du gypaète » (éd. La Salamandre 2016) coréalisé avec Jean-Luc Danis et préfacé par Allain Bougrain Dubourg. Nous recevrons deux prix littéraires, celui des Écrins cette même année et la mention spéciale du prix mondial du livre d'images de montagnes à Passy en 2017. En parallèle, je continue de présenter mes photos à de nombreuses expositions. Remarquées, huit d'entre elles arrivent en finale du concours BBC Wildlife photographer of the year, belle performance, même si performance et compétition ne me correspondent pas.





Jeunes ours polaires nous chargeant. Leur mère n'était pas loin et semblait les rappeler à l'ordre mais les jeunes, surtout un, semblait vouloir nous inspecter de plus près et insistait... L'effarouchement n'a pas été évident mais nous n'avons pas eu besoin de tirer avec le fusil, Nord Est du Groenland.

La princesse Plume,  
Lynx boréal, Haut Doubs.



## LE VIVANT N'EST PAS UN ACCESSOIRE À LA DISPOSITION DE L'HUMAIN, NOUS EN FAISONS PARTIE; LE RESPECTER, C'EST SE RESPECTER.

Faire des photos est simple mais pour réaliser *de belles photos*, ma priorité est le respect de l'animal, du milieu, en limitant mon impact, mon dérangement. J'apprends à connaître leur biologie, leurs comportements, leurs habitudes et à lire les signes qu'ils peuvent nous envoyer. Je cherche à limiter au maximum le dérangement que ma présence implique sur le terrain de vie, de plus en plus contraint, de la faune. Je suis conscient de franchir la frontière invisible, des fois simplement par le fait d'être là, rarement j'espère, je me corrige tous les jours pour limiter encore plus mon impact. Être souvent sur le terrain, se fondre, *user la chance*; je préfère nettement *le peut-être jamais au tout, tout de suite*.

Je participe depuis 2017 à la rédaction du Plan National d'Actions Lynx boréal. D'abord initié par le monde associatif, l'État a repris le projet pour rétablir le félin dans un bon état de conservation. Si l'espèce se porte bien au niveau mondial, elle est en danger d'extinction dans les Alpes et le Jura (même en danger critique pour les Vosges) du fait de la non connectivité avec les autres noyaux de populations plus à l'est, de sa probable faible diversité génétique et des menaces anthropiques (collisions routières et destructions illégales). Pour pallier à certains de ces enjeux de conservation, nous développons avec ma collègue et un laboratoire, un projet de recherche. Je rédige également une lettre d'actualités sur l'espèce et coordonne la Journée Internationale du Lynx en France qui a lieu chaque 11 juin, cette année, près d'une trentaine d'événements ont été programmés.



Le roi Aiguille, Lynx boréal, Haut Doubs



Blanc sur blanc, lagopède alpin, Rnn Sixt (74).

Je pratique toujours la photo mais me consacre l'été plus à la sensibilisation, en exposant en galerie d'arts (Art'N'Chery aux Gets) et avec les Lapied, famille de réalisateurs films animaliers multi-primés qui m'ont confié l'organisation et l'animation des projections de leurs films en Haute Savoie. Je suis cependant à disposition pour réaliser des tirages photo, des reportages photos (tout type), des formations, interventions, pour tout public (professionnel, institution, particulier, famille, scolaire).

### CONTACTEZ-MOI!

antoinerezer@yahoo.fr - [www.antoine-rezer.com](http://www.antoine-rezer.com)  
 antoinerezerphotographie

Texte et photos Antoine Rezer



Le travail d'Antoine m'a fascinée par son approche des animaux. Une vraie émotion est dans chacun de ses clichés. Les regards sont vivants, perçants et amènent le spectateur à réfléchir sur sa propre place. Après avoir été à l'affût en sa compagnie, Antoine est un être d'une grande sensibilité. Quelqu'un de très terrien qui est animé par la justice et la place de l'animal en ce monde. L'important est de ne pas déranger les Maîtres des lieux, nous ne faisons pas partie de la forêt mais nous sommes seulement invités à y entrer. Respectueux des lieux qu'il visite, il est parfois difficile de suivre sa trace et de s'effacer pour n'écouter que le Vivant respirer. Amoureux d'une nature préservée il faut des êtres comme lui pour montrer la beauté et la fragilité d'un monde sauvage.

Lise Vurpillot, artiste peintre





# Rétrospective 2019

